

Crynodeb Gofal Cymdeithasol o Arfer Da

Dysgu o arloesi a ffyrdd newydd o weithio
yn ystod Covid-19



ADSS Cymru

Yn arwain Gwasanaethau
Cymdeithasol yng Nghymru
Leading Social Services in Wales

Cynnwys

Cyflwyniad	3	PEDWAREDD THEMA'R PROSIECT: CYMORTH I OFALWYR	41-42
Trosolwg o themâu'r prosiect	4	Egwyl mewn Bocs Ceredigion	43
THEMA GYNTAF Y PROSIECT: GWAITH PARTNERIAETH	5-6	Powys: Creu Capasiti Cymuned Cynaliadwy	44-46
Gwasanaeth Lloches Gyda'r Hwyr	7-9	Bae Abertawe: Egwyliau Seibiant Unigryw i Ofalwyr	47-48
Gwasanaeth Digartrefedd Caerdydd	10-12	PUMED THEMA'R PROSIECT: PLANT A THEULUEDD	49-50
Cyfarfodydd Achosion Cymhleth Sir Ddinbych	13-14	Newid Cydbwysedd Gofal Plant a Phobl Ifanc- Caerdydd	51-53
Rhaglen Grantiau Abertawe	15-16	Wrecsam: Y Cynllun Enfys	54-62
AIL THEMA'R PROSIECT: GOFAL YN AGOS AT GARTREF	17-18	Castell-nedd Port Talbot: Grŵp Hawliau Merched HOPE	63- 65
Llinell Fywyd a Theleofal Uwch Delta Connect Sir Gâr	19-20	CHWECHED THEMA'R PROSIECT: GWEITHLU	66-67
Powys: Adolygiadau Ffôn/Fideo i Gleientiaid ag Anableddau Dysgu	21 - 22	Bro Morgannwg: Grŵp Hyrwyddwyr Llesiant	68-70
Dewisiadau Amgen i Ofal Seibiant	23-24	Sir Ddinbych: Canolfan Ailddirprwyo a Gwirfoddoli Mewnol	71-72
Dewisiadau Amgen i Dderbyniadau Ysbyty	25-26	Rhondda Cynon Taf: Prosiect Llysgenhadon	73-75
TRYDEDD THEMA'R PROSIECT: ATALIAETH A LLESIAINT	27 -28	Ymdrechion Recriwtio a Chad war draws Awdurdodau Lleol	76-78
Coleg Adfer Conwy	29-34	SEITHFED THEMA'R PROSIECT: GWEITHIO GYDA DARPARWYR GOFAL	79-80
Rhaglen iCAN Gogledd Cymru-Canolfannau Cymunedol	35-38	Castell-nedd Port Talbot: Gwasanaethau Brys Iaith Arwyddion Prydain (IAP)	81-82
Canolfan Gyfeillgarwch Wrecsam	39-40	Cymorth i Ddarparwyr Gofal wedi'u Comisiynu ar draws Awdurdodau Lleol	83-84
		WYTHFED THEMA'R PROSIECT: DIGIDOL A CHYFATHREBU	85-86
		Prosiect Realiti Rhithwir: Awdurdod Lleol a Phartneriaid Abertawe	87-89
		Powys: Gweithio gydag Anifeiliaid Anwes Roboteg	90-92
		Sir Ddinbych: Y Defnydd o Dechnoleg gan a gyda Phobl ag Anableddau Dysgu mewn Lleoliadau Gweithgareddau Dydd	93-97
		Cyfathrebu: Codi Proffil Gofal Cymdeithasol	98-100

Cyflwyniad

Comisiynwyd ADSS Cymru gan Lywodraeth Cymru i ymchwilio i arloesedd mewn gofal cymdeithasol yn ystod Covid-19. Fe wnaeth y tîm gyfarfod ag unigolion a grwpiau sy'n cynrychioli pob ardal awdurdod lleol er mwyn deall

Defnyddiwyd sawl dull ymgysylltu gan gynnwys grwpiau ffocws neu 'swigod ymarfer' gyda staff, arolygon, gweithdai a chyfweiliadau anffurfiol gydag ystod o bartneriaid traws-sector, cyflwyniadau astudiaethau achos yn ogystal â chysylltu â grŵp cyfeirio drwy gydol y prosiect. Lluniwyd adroddiad ar wahân Esblygu gwasanaethau gofal cymdeithasol drwy covid — aliniad strategol, arfer gorau, a dysgu ar gyfer y dyfodol.

Fodd bynnag, ni ellid cynnwys ehangder a maint llawn yr hyn a gyflawnwyd mewn adroddiad. Am y rheswm hwn, roeddem am greu adnodd rhyngweithiol y gellid ei gylchredeg yn eang ar draws y sector i rannu straeon dysgu a llwyddiant allweddol, yn ogystal â rhannu rhai o'r myfyrdodau ar heriau a brofwyd.

Roedd hwn yn gyfnod anodd iawn i bobl sy'n gweithio yn y sector cyhoeddus, ac mewn sawl ffordd mae'n parhau i herio wrth i'r argyfwng costau byw a phrinder staffio barhau.

Gobeithiwn fod y ddogfen hon yn darparu ysbrydoliaeth ac yn cefnogi gyda myfyrdodau am yr hyn a gyflawnwyd - un o'r negeseuon allweddol a rannwyd oedd na fu digon o amser i fyfyrion ac amgyffred yr hyn sydd wedi digwydd, neu i rannu ag eraill. Mae'r adnodd wedi'i rannu'n saith adran, pob un yn darparu rhywfaint o negeseuon allweddol o'n hymgysylltiad ochr yn ochr â rhywfaint o enghreifftiau o astudiaethau achos.

Rhennir yr adnodd yn wyth adran, gyda phob un yn darparu rhai negeseuon allweddol o'n hymgysylltiad, ynghyd â rhai enghreifftiau o astudiaethau achos. Rydym yn gobeithio y bydd o ddiddordeb i chi ac yn ddefnyddiol a hoffem ddiolch i bawb a wnaeth gyfrannu i'r gwaith hwn. Lluniwyd y ddogfen hon yng ngwanwyn 2023 ac roedd yr holl fanylion yn gywir wrth ei chyhoeddi.

Hafan

Mae'r adnoddau wedi'u grwpio'n wyth thema allweddol, a byddwch yn gweld yr iconau isod drwy'r ddogfen. Mae pob astudiaeth achos yn erbyn cefndir thema berthnasol ac mae gan rai ychydig o themâu. Ar ddechrau pob adran o'r prosiect, byddwch yn gweld disgrifiad o'r thema a'r negeseuon allweddol a gasglwyd o'r prosiectau. Defnyddiwch y botymau llywio ar waelod chwith pob tudalen i archwilio'r ddogfen. Bydd yr eicon 'Cartref' yn dod â chi'n ôl i'r dudalen hon, a gallwch glicio ar eiconau thema yma i weld y prosiectau ym mhob adran.



**Gweithio mewn
Partneriaeth**



**Gofal yn Agos
at y Cartref**



Atal a Lles



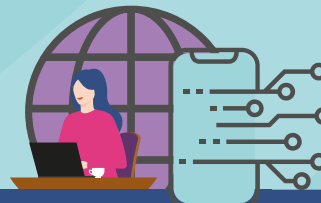
**Cymorth i
Ofalwyr**



**Plant a
Theuluoedd**



Gweithlu



**Gweithio gyda
Darparwyr Gofal**



**Digidol a
Chyfathrebu**



ADSS Cymru

Yn arwain Gwasanaethau
Cymdeithasol yng Nghymru
Leading Social Services in Wales



Gweithio mewn Partneriaeth

Adroddodd awdurdodau lleol am sawl menter bartneriaeth newydd yn ystod y pandemig.

Roedd hyn yn cynnwys gweithio'n agos gyda phartneriaid yn y sector iechyd a'r sector gwirfoddol i ddarparu gofal cofleidiol i unigolion yn y gymuned, yn ogystal â chymorth brys i sicrhau bod gan bobl fynediad at hanfodion fel bwyd, gofal cymdeithasol a chyngor ariannol.



Gweithio mewn
Partneriaeth

Negeseuon Allweddol

- Arweiniodd cyfathrebu cryf ar draws sectorau at fwy o lwyddiant (er enghraifft cyfarfodydd ar y cyd a galwadau rheolaidd rhwng sefydliadau).
- Fe wnaeth recriwtio ar y cyd, cronfeydd cyfun a phrosesau atgyfeirio cyffredin wella partneriaethau.
- Roedd newidiadau i drefniadau gweithio yn creu heriau a chyfleoedd - ond arweiniodd gwahaniaethau rhwng gofal cymdeithasol ac iechyd at deimladau o raniad.
- Gweithiodd gofal cymdeithasol yn llawer agosach gyda gwirfoddolwyr a'r sector gwirfoddol na chyn y pandemig i ddiwallu anghenion y gymuned.
- Arweiniodd cydweithio ym maes iechyd a gofal cymdeithasol at ostyngiad yn nifer y derbyniadau i'r ysbyty / rhyddhau i'r cartref yn fwy amserol.
- Roedd angen gweithio'n agosach gydag addysg i nodi risgiau diogelu. Byddai gwell cynllunio wrth gefn wrth symud ymlaen a mwy o ffocws ar fentrau atal ar draws sectorau yn cael yr effaith gadarnhaol fwyaf.

Gwasanaeth Noddfa Cyfnos



Gweithio mewn
Partneriaeth



Atal a Lles

Cefndir

Mae'r fenter hon yn cael ei hariannu ar y cyd gan Fwrdd Iechyd Prifysgol Hywel Dda mewn partneriaeth â dau awdurdod lleol, Heddlu Dyfed Powys, Ymddiriedolaeth GIG Gwasanaethau Ambiwylans Cymru a sefydliadau'r trydydd sector. Agorodd lleoliad yn Sir Gaerfyrddin yn 2019, ac agorodd un arall ym Mhenfro ym mis Tachwedd 2020 yng nghanol pandemig Covid.

Diben

Darparu cefnogaeth i bobl sy'n profi trallod meddwl ar adegau pan fo gwasanaethau traddodiadol ar gau. Sicrhau mynediad at gymorth priodol, a lleihau derbyniadau diangen.

Trosolwg

Mae'r gwasanaeth yn gweithredu 6pm i 2am ar benwythnosau (oriau brig ar gyfer gweithgarwch argyfwng). Mae canolfannau galw heibio wedi'u lleoli mewn adeiladau'r sector gwirfoddol a gellir cael mynediad iddynt drwy hunangyfeirio. Mae'r gefnogaeth a gynigir o natur anghlinigol, hynny yw hyrwyddo mynd i'r afael ag achosion sylfaenol trallod, a chyfeirio at weithgareddau a chefnogaeth yn yr ardal leol.

Nid yw'r gwasanaeth ar gyfer unigolion sy'n profi argyfwng meddygol neu sydd mewn perygl uniongyrchol. Mae'r rhesymau mwyaf cyffredin pam mae pobl yn mynychu yn cynnwys hwyliau isel, pryder, straen ariannol, materion perthynas, argyfwng tai, unigedd cymdeithasol neu broblemau profedigaeth. Gall pobl fynychu'n bersonol, siarad â pherson cefnogol dros y ffôn, neu ddefnyddio'r gwasanaeth testun.

Gwasanaeth Noddfa Cyfnos



Gweithio mewn
Partneriaeth



Atal a Lles

Mae'r nodau'n cynnwys:

- Gwell profiad i'r dinesydd trwy asesiad amserol
- Pobl sy'n teimlo'n ofidus yn teimlo bod rhywun yn gwrandao arnyn nhw mewn man diogel i rannu eu pryderon

Mae gwasanaethau'n gweithio gyda'i gilydd i sicrhau bod unigolion yn cael y cymorth mwyaf priodol ac, yn aml, defnyddir y canolfannau fel dewis amgen yn lle cael eu derbyn i'r ysbyty.

Heriau

- Oriau agor — roedd dinasyddion yn dymuno bod y gwasanaeth ar gael 24/7
- Codi ymwybyddiaeth o'r gwasanaeth
- Sicrhau bod pob atgyfeiriwr yn deall meini prawf y gwasanaeth



ADSS Cymru
Yn arwain Gwasanaethau
Cymdeithasol yng Nghymru
Leading Social Services in Wales

Gwasanaeth Noddfa Cyfnos



Gweithio mewn
Partneriaeth



Atal a Lles

Cylleoedd a Galluogwyr

- Gofal yn agos at adref
- Cymorth amserol, osgoi angen am wasanaethau brys

Partneriaid



Bwrdd Iechyd Prifysgol
Hywel Dda
University Health Board



Am fwy o wybodaeth:

www.mindpembrokeshire.org.uk or www.llanelli-mind.org.uk
Gallwch hefyd wyltio fideo am y gwasanaeth sganwch y cod QR
gyda'ch dyfais os gwelwch yn dda.

Am fwy o
wybodaeth

Enw:

**Gwasanaeth Noddfa
Cyfnos**

Sefydliad:

**Gwasanaeth Noddfa
Cyfnos**

E-bost:

**twilightsanctuary
@llanelli-mind.org.uk**



ADSS Cymru
Yn arwain Gwasanaethau
Cymdeithasol yng Nghymru
Leading Social Services in Wales

Prosiect Digartrefedd Caerdydd



Gweithio mewn
Partneriaeth



Gofal yn Agos
at y Cartref



Gweithlu

Cefndir

Mae pobl sy'n ddigartref yn wynebu nifer o rwystrau wrth geisio cyrchu gwasanaethau iechyd a gofal cymdeithasol. Yng Nghaerdydd, sefydlwyd tîm amlddisgyblaethol sy'n croesi ffiniau gwasanaethau, ac fe'i cynlluniwyd i gynorthwyo pobl sy'n cael trafferth ymdopi i gael y cymorth cywir, yn y lle iawn ac ar yr adeg iawn.

Trosolwg

- Darparu ymyrraeth therapiwtig a thriniaeth i bobl o fewn digartrefedd
- Mae'r MDT yn canolbwyntio ar ddarparu cefnogaeth sy'n canolbwyntio ar yr unigolyn
- Mae'n dîm o glinigwyr ac ymarferwyr o wahanol sefydliadau gan gynnwys Cyngor Caerdydd, GIG, Pobl, Taith Change Gro Live (CGL), Dyfodol Kaleidoscope, Heddlu De Cymru a'r Gwasanaeth Prawf.
- Yn cyfarfod bob wythnos i ystyried atgyfeiriadau a chynlluniau cymorth.
- Ein rôl yw darparu cyfleoedd therapiwtig ar gyfer ymgysylltu gydag ymyriadau a thriniaeth therapiwtig hygyrch.
- Gan weithio'n agos gyda'r asiantaeth atgyfeirio, byddwn yn cwrdd â defnyddwyr gwasanaeth, yn trafod eu gofynion penodol ac yn sefydlu cynlluniau cymorth unigol.
- Byddwn yn cynnwys gwasanaethau statudol a gwirfoddol fel CMHTs, meddygon teulu ac asiantaethau eraill a byddwn yn eu cynnwys er mwyn darparu cymorth tymor hwy.
- Amcan yr MDT yw **helpu unigolion i greu llwybrau i mewn i wasanaethau prif ffrwd.**

Prosiect Digartrefedd Caerdydd



Gweithio mewn Partneriaeth



Gofal yn Agos at y Cartref



Gweithlu

Heriau

- Cyflwynodd y pandemig heriau ond llwyddodd y tîm i barhau i gefnogi pobl drwy gydol y cyfnod hwn.

Cylleoedd a Galluogwyr

Oherwydd bod llawer o dimau gwahanol yn gweithio gyda'i gilydd, mae ystod eang o gymorth ar gael i bobl sy'n cael eu cyfeirio at y gwasanaeth hwn, gan gynnwys:

- Cymorth a chynghor iechyd meddwl
- Cymorth therapiwtig a chwrsela
- Cynghor ar faeth, iechyd a lles
- Cynghor ac ymyrraeth ar sylweddau ac alcohol

- Cynghor ac ymyrraeth ar sylweddau ac alcohol, gan gynnwys rhagnodi amnewidyn opiadau
 - Mynediad i ofal sylfaenol
 - Cynghor a thriniaeth iechyd corfforol gan gynnwys mynediad at asesiadau lles y gwasanaeth cymdeithasol (gofal a chymorth)
 - Gweithgareddau dargyfeiriol gan gynnwys gweithgareddau addysgol, therapiwtig a chorfforol
- Mynediad at hyfforddiant a chyflogaeth/gwaith gwirfoddol

Mae aelodau'r tîm amlddisgyblaethol yn cynnwys:



Prosiect Digartrefedd Caerdydd



Gweithio mewn Partneriaeth



Gofal yn Agos at y Cartref



Gweithlu

What do we do?

Our role is to provide therapeutic opportunities for engagement with accessible therapeutic and treatment interventions for individuals with complex support needs. Working closely with the referring agency, we will meet with service users, discuss their specific requirements, and set up individual support plans. We will include statutory and voluntary services such as CMHTs, GPs and other agencies and will involve them in order that they provide longer-term support.

The overall objective of the MDT is to help individuals create pathways into mainstream services.

Who are we?

The Homeless MDT is a team of clinicians and practitioners from a number of different organisations that include Cardiff Council, NHS, Pobl, Tath Change Grow Live (CGL), Dyfodol Kaleidoscope, South Wales Police and Probation.

The MDT is made up of the following:

- GP
- RAPS
- Dietitian
- Probation
- Counsellors
- Adult Services
- Into Work Coach
- Community Police
- Primary Care Nurse
- Mental Health Nurse
- Diversionary Activities
- Occupational Therapist
- Mental Health Social Worker
- Therapeutic Outreach Workers
- Specialist Women's Case Co-ordinator
- Substance Outreach Recovery Workers



What type of support do we provide?

The MDT provide support that can include:

- Mental health intervention
- Therapeutic and counselling support
- Dietary related health and wellbeing advice
- Substance and alcohol advice and intervention, including opiate substitute prescribing
- Physical and mental health advice and treatment including access to occupational therapist and social service wellbeing assessments (care and support)
- Diversionary activities including educational, therapeutic and physical activities
- Access to training and employment / voluntary work.



How is this service paid for?

The project is funded through a number of different revenue sources, including Complex Needs Funding, Housing Support Grant and self-organisational funding.



How do I access the service?

An individual can be referred to the MDT service by any professional working in homelessness, provided that the individual is within the homelessness population and meets the following criteria:

- Currently homeless and living in homeless accommodation (hostels etc)
- History of repeated homelessness and / or at risk of being evicted
- People sleeping rough
- People seeking to move away from begging

This is not a generic population service and anyone that has moved out of homelessness must access mainstream community services.

For more information and a referral form, please contact the team via:

Email: HomelessnessMDT@cardiff.gov.uk
Telephone: 02920 570715



Am fwy o wybodaeth

Enw:

Tîm Digartrefedd

Sefydliad:

Cyngor Caerdydd

E-bost:

homelessnessMDT@cardiff.gov.uk



ADSS Cymru
Yn arwain Gwasanaethau Cymdeithasol yng Nghymru
Leading Social Services in Wales

Cyfarfodydd Achos Cymhleth Sir Ddinbych



Gweithio mewn
Partneriaeth



Gofal yn Agos
at y Cartref

Cefndir

Nodwyd, ar gyfer pobl ag anghenion cymhleth, y gall manteisio ar ystod eang o wasanaethau arwain at nifer o heriau, megis amseroedd apwyntiadau sy'n gwrthdaro a dulliau cynllunio gofal gwahanol ar draws sectorau. Gyda'r risgiau cynyddol sy'n gysylltiedig â covid, roedd angen gwaith ychwanegol i geisio atal pobl sy'n agored i niwed yn glinigol rhag cael eu derbyn i'r ysbyty.

Diben

Pwrpas cyfarfodydd achosion cymhleth oedd atal pobl rhag cael eu derbyn i'r ysbyty yn ogystal â chefnogi rhyddhau yn gyflymach adref.

Trosolwg

Yn ystod covid, gweithiodd Sir Ddinbych yn agosach gyda chydweithwyr gofal sylfaenol drwy gynnal cyfarfodydd achos cymhleth wythnosol rhwng staff awdurdodau lleol a meddygon teulu i drafod gofal pobl ag anghenion lluosog.



ADSS Cymru
Yn arwain Gwasanaethau
Cymdeithasol yng Nghymru
Leading Social Services in Wales

Cyfarfodydd Achos Cymhleth Sir Ddinbych



Gweithio mewn
Partneriaeth



Gofal yn Agos
at y Cartref

Heriau

- Nodi unigolion priodol
- Sefydlu proses
- Amserlennu dyddiaduron ar adegau o bwysau

Cylleoedd a Galluogwyr

- Perthynas gadarnhaol rhwng timau gofal sylfaenol ac argyfwng
- Ymateb mwy cyd-gysylltiedig a gwell gwasanaeth i unigolion
- Gwell dealltwriaeth rhwng gwasanaethau ac osgoi dyblygu
- Lleihau'r risg o gael eu derbyn i'r ysbyty

Am fwy o
wybodaeth

Enw:

**Ann Lloyd, Pennaeth
Gwasanaeth Dros Dro**

Sefydliad:

**Cyngor Sir
Ddinbych**

E-bost:

**ann.loyd
@denbighshire.gov.uk**



ADSS Cymru
Yn arwain Gwasanaethau
Cymdeithasol yng Nghymru
Leading Social Services in Wales

Rhaglen Grantiau Abertawe



Gweithio mewn
Partneriaeth



Gofal yn Agos
at y Cartref



Atal a Lles



Plant a
Theuluoedd

Cefndir

Nododd Bwrdd Partneriaeth Ranbarthol Bae Abertawe effeithiau unigrwydd ac unigedd ar gyfer pobl hŷn a achoswyd gan y pandemig, a phenderfynodd weithio mewn partneriaeth â darparwyr i gynnig mwy o raglenni ar lefel gymunedol.

Diben

Gwella mynediad at gefnogaeth amserol, cyfleoedd cymdeithasol a hyrwyddo cysylltiadau cymunedol i bobl hŷn yn ystod covid.

Trosolwg

Cafodd y rhaglen grantiau microfenter ei rhoi ar waith gan ddefnyddio cyllid Llywodraeth Cymru. Roedd cyfanswm o 56 o ddarparwyr cymunedol yn gallu hwyluso ystod eang o weithgareddau, gan gynnwys chwaraeon, celf a chrefft, digwyddiadau cymdeithasol a phrosiectau peilot.

Heriau

- Cydlynu rhwng yr holl sefydliadau gwahanol
- Byddai capasiti gweinyddol a phrosiect ychwanegol i gefnogi'r broses wedi bod yn fuddiol.

Rhaglen Grantiau Abertawe



Gweithio mewn
Partneriaeth



Gofal yn Agos
at y Cartref



Atal a Lles



Plant a
Theuluoedd

Cylleoedd a Galluogwyr

- Cefnogodd y rhaglen lawer o bobl hŷn, a rhoddodd hwb hefyd i fusnesau bach iawn yn y gymuned yn ystod cyfnod o angen.
- Mae rhai ardaloedd wedi gallu sefydlu hybiau cymunedol newydd i helpu gyda bwyd/cyllid a chyngor i ddinasyddion h.y. 'siopau un stop'.
- Bydd gwerthuso gweithgareddau'n dangos pa fathau o fentrau oedd fwyaf llwyddiannus.

Gofal Effeithlon

Llwyddodd un awdurdod lleol i sefydlu cytundeb gyda'r bwrdd iechyd y gallai staff gofal yn y cartref gyfeirio pobl yn uniongyrchol i gael cymorth clinigol pan oedd angen — bu hyn o gymorth i leihau'r angen am ymweliadau gofal sylfaenol ychwanegol ac atal dirywiad.

Am fwy o
wybodaeth

Sefydliad:

**Bwrdd Partneriaeth
Rhanbarthol Gorllewin
Morgannwg**

E-bost:

**west.glamorgan
@swansea.gov.uk**



Gofal yn Agos at y Cartref

Yn ystod y pandemig, roedd ymdrech â ffocws ar gadw pobl gartref er mwyn osgoi lledaeniad yr haint.

Arweiniodd hyn at newidiadau i'r ffordd yr oedd gofal yn cael ei ddarparu. Roedd yn rhaid i awdurdodau lleol fod yn ganolog i ffyrdd newydd o weithio ac roedd angen iddynt fod yn arloesol yng nghanol heriau staffio. Derbyn i'r ysbyty oedd y canlyniad diwethaf. Isod mae rhai enghreifftiau o arfer da.



Gofal yn Agos
at y Cartref

Negeseuon Allweddol

- Cafodd gofalwyr eu heffeithio'n negyddol gan ddiffyg gofal seibiant corfforol/seibiannau o ofalu yn ystod y pandemig. Siaradodd y cyhoedd am deimlo'n flinedig yn y rôl ofalu.
- Mae angen sefydlu rhwyd ddiogelwch pan aiff pethau o chwith a sicrhau bod cynlluniau wrth gefn ar waith pe bai amhariad yn y dyfodol.
- Dylid cydnabod y gwerth enfawr mae gofalwyr di-dâl yn ei gynnig i gadw pobl yn iach ac mae cymorth i ofalwyr yn hanfodol.
- Byddai'n ddefnyddiol cael ymagwedd strategol fwy cyson tuag at gomisiynu.
- Yr oedd taliadau uniongyrchol a seibiant hyblyg yn ddefnyddiol i sefydlu dewisiadau creadigol amgen i deuluoedd.

Delta Connect Llinell Fywyd a Theleofal Uwch Sir Gaerfyrddin



Cefndir

Ariannwyd y prosiect peilot hwn gan ddefnyddio cronfa drawsnewid Llywodraeth Cymru drwy Fwrdd Partneriaeth Gofal Gorllewin Cymru.

Diben

Atal niwed a darparu cymorth cynnar i bobl drwy alwadau lles sy'n nodi angen ar y cyfle cyntaf posibl.

Trosolwg

Mae'r gwasanaeth yn cynnig pecynnau cymorth hyblyg sy'n cefnogi unigolion i fyw'n annibynnol cyhyd â phosibl gan ddefnyddio gofal sy'n cael ei alluogi gan dechnoleg (TEC). Mae hyn yn cynnwys llinellau achub botwm coch, synwryddion cwympiadau, tracwyr GPS, synwryddion drws, peiriannau meddyginiaeth a llawer o ddyfeisiau defnyddiol eraill.

Gall pobl gysylltu â'r gwasanaeth yn uniongyrchol i hunangyfeirio. Mae atgyfeiriadau hefyd yn cael eu derbyn gan weithwyr gofal cymdeithasol neu iechyd proffesiynol. Mae asesiad lles yn nodi lefel y gefnogaeth sydd ei hangen, a darperir galwadau dilynol, gweithgareddau a chymorth arall. Cynigir gwasanaeth ymatebwyr cymunedol 24/7 hefyd ar gyfer y rhai sydd mewn trallod/argyfwng.

Delta Connect Llinell Fywyd a Theleofal Uwch Sir Gaerfyrddin



Heriau

- Ni nodwyd unrhyw heriau a chafodd y prosiect ei ymestyn.

Cylleoedd a Galluogwyr

- Mae'r prosiect hwn wedi gweithio'n dda, gan ddatblygu elfen ymateb cyflym model Delta Connect. Mae cyllid wedi'i nodi o dan y maes Trawsnewid Gofal Brys a Gofal Brys i gyflwyno'r gwasanaeth hwn yn y brif ffrwd.

Am fwy o
wybodaeth

Enw:

Jake Morgan

Sefydliad:

carmarthenshire.gov.uk

E-bost:

jakemorgan

@carmarthenshire.gov.uk



Am ragor o wybodaeth ac i wyllo fideo am Delta CONNECT ewch i:
www.deltawellbeing.org.uk/delta-connect/
Neu sganiwch y cod QR gyda'ch dyfais.

Powys: Adolygiadau Ffôn / Fideo ar gyfer Cleientiaid ag Anableddau Dysgu



Cefndir

Cyn Covid, roedd pob adolygiad yn cael ei gymryd wyneb yn wyneb yn nhenantiaeth â chymorth y cleient a byddent yn cynnwys cynulliad mawr o weithwyr proffesiynol, aelodau o'r teulu, staff gofal a'r cleient. Byddai aelodau o'r teulu a gweithwyr proffesiynol yn teithio cryn bellter i fynychu, ac roedd yn ofynnol weithiau i deithio hyd at bedair awr bob ffordd (ac efallai aros dros nos) ar gyfer cyfarfod a fyddai'n para naw deg munud. I gleientiaid ag anableddau dysgu, gall cyfarfodydd fod yn ddiflas, yn hirwyntog ac yn llethol gyda gormod o bobl.

Diben

Cynnal adolygiadau mewn ffordd sy'n rhoi'r cleient wrth wraidd y broses ac nid y gwaith papur.

Trosolwg

Canolbwyntiodd y prosiect hwn ar gynnal adolygiadau ffôn i gefnogi tenantiaethau ar gyfer cleientiaid ag anableddau dysgu. Mae adolygiadau'n cael eu cynnal bob blwyddyn fel arfer oni bai bod amgylchiadau'n gwarantu adolygiad cynharach. Mae adolygiadau'n cael eu cwblhau gyda chleientiaid, staff gofal, gweithiwr cymdeithasol ac aelodau o'r teulu. Yn gyffredinol, cafodd y rhain eu croesawu gleientiaid a'u teuluoedd, gyda sawl cleient yn gofyn am fwy o alwadau fideo gan eu bod yn llai llethol ac roedden nhw'n teimlo'n fwy rhydd i gerdded o gwmpas a chael seibiannau.

'Pam nad ydym ni wedi gwneud hyn o'r blaen? Mae'n llawer gwell. Dydw i byth yn gweld fy mrawd/chwaer ar ddiwrnodau adolygu oherwydd teithio felly mae'n daith hir ar gyfer cyfarfod yn unig.' (Aelod o'r teulu)

Powys: Adolygiadau Ffôn / Fideo ar gyfer Cleientiaid ag Anableddau Dysgu



Heriau

- Ni adroddwyd dim mewn perthynas â ffyrdd newydd o weithio.

Cylleoedd a Galluogwyr

- Cyflawni dull person-ganolog, sy'n seiliedig ar gryfderau, ar gyfer adolygiadau
- Adeiladu mwy o ymddiriedaeth a chydberthynas trwy wneud ymweliadau gwirioneddol yn fwy cymdeithasol (gyda galwadau adolygu trwy fideo)

'Ni allwch ddweud yn onest eich bod chi wedi eu gweld nhw gartref pan mai'r cyfan rydych chi'n ei wneud yw dod i mewn, eistedd wrth fwrdd, siarad â llawer o bobl, a mynd eto. Rydych chi angen galwadau cymdeithasol er mwyn i'r cleient allu ymlacio ac ymddiried ynoch chi.'
(Rheolwr Gofal)

Am fwy o
wybodaeth

Enw:

Rosie Jay

Sefydliad:

Cyngor Sir Powys

E-bost:

rosie.jay1@powys.gov.uk

Rôl:

Gweithiwr Cymdeithasol

Dewisiadau Amgen i Seibiant



Cefndir

Gyda dyfodiad y pandemig, nid oedd opsiynau seibiant traddodiadol fel arosiadau byr mewn cartref gofal neu deithiau allan ar gael. Cafodd cartrefi gofal eu diogelu er mwyn atal lledaeniad yr haint. Roedd hyn yn golygu lleihau'r nifer o bobl oedd yn mynd i mewn i adeiladau ac am gyfnodau o amser nid oedd unrhyw dderbyniadau newydd. Roedd hefyd yn golygu cyfnodau hir lle roedd gofalwyr yn cefnogi anwyliaid heb y seibiannau maen nhw'n eu cael fel arfer, mwy o straen a risg o orweithio.

Diben

Sicrhau bod gofalwyr a theuluoedd yn cael cymorth i gael cyfleoedd seibiant er gwaethaf y cyfyngiadau

Trosolwg

Roedd ystod eang o ddatblygiadau arloesol gan gynnwys:

- Cynnig cefnogaeth 1:1 a gweithgareddau mewn grwpiau bach i gymryd lle canolfannau dydd
- Rhoi gofal cartref 24 awr yn lle gofal preswyl
- Defnyddio staff ac offer ail-alluogi i gefnogi'r cam i lawr o ofal preswyl
- Defnyddio taliadau uniongyrchol yn wahanol i alluogi pobl i brynu gofal y tu allan i'r ffiniau traddodiadol

Dewisiadau Amgen i Seibiant



Heriau

- Roedd yn anodd dod o hyd i ofalwyr i ddarparu dewisiadau amgen i seibiant oherwydd pwysau ar y system ac ni ellid anrhydeddu pob pecyn.

Cylleoedd a Galluogwyr

- Roedd mwy o hyblygrwydd ynghylch sut y gellid defnyddio taliadau uniongyrchol yn cynnig amrywiaeth o ffyrdd newydd i bobl deimlo eu bod nhw'n cael eu cefnogi
- Gwelwyd bod gwasanaeth gofal cartref / gwarchod 24 awr yn ddewis amgen effeithiol pan oedd gwasanaethau eraill ar gau
- Mwy cymdeithasol (gyda galwadau adolygu drwy fideo)



Dewisiadau Amgen i Dderbyn i'r Ysbyty



Cefndir

Gydag ysbytai'n llawn hyd at gapasiti yn ystod covid, roedd ffocws o'r newydd ar ddarparu gofal yn agos at adref, ac atal pobl rhag cael eu derbyn i'r ysbyty yn ddiangen ar gyfer unigolion yr oedd eu hiechyd mewn perygl. Gweithiodd awdurdodau lleol gyda phartneriaid iechyd a gwirfoddol i atal dirywiad mewn iechyd ac i gefnogi'r bobl sydd fwyaf mewn perygl o gael eu derbyn i'r ysbyty.

Diben

Cychwyn mentrau gofal yn agos at y cartref sy'n atal yr angen i gael eu derbyn i'r ysbyty ac i gefnogi rhyddhau cleifion o'r ysbyty yn brydlon.

Trosolwg

Roedd ystod eang o ddatblygiadau arloesol gan gynnwys:

- Defnyddiodd llawer o awdurdodau lleol arian i brynu offer yr oedd ei angen i hwyluso byw'n annibynnol
- Cynlluniau grantiau bach ar gyfer dodrefn wedi'u haddasu
- Penododd rhai awdurdodau lleol gydlynedd rhyddhau cleifion i weithio'n agos gydag iechyd i gefnogi rhyddhau cleifion o'r ysbyty yn brydlon - mae llawer wedi cadw'r rolau hyn ar ôl y pandemig
- Mae rhai awdurdodau lleol wedi sefydlu gwasanaeth ymateb gyda'r nos i bobl y mae eu hiechyd yn dirywio a allai fod mewn perygl o gael eu derbyn i'r ysbyty. Mae'r gwasanaeth yn ceisio mynd i'r afael â materion 24 awr y dydd er mwyn atal dirywiad pellach.

Dewisiadau Amgen i Dderbyn i'r Ysbyty



Heriau


- Yn ystod covid roedd rhai cyflenwyr yn profi oedi mewn cludo / danfoniadau
- Heb gyllid parhaus, nid oedd bob amser yn bosibl cadw staff yn eu swyddi ar ôl y pandemig
- Roedd yn anodd dod o hyd i warchodwyr yn ystod y nos ar adegau ond mae'r cynllun wedi gweithio'n dda.
- Roedd creu perthnasoedd newydd ar draws sectorau mor gyflym yn anodd ar adeg o bwysau digynsail.

Cylleoedd a Galluogwyr

- Yr oedd rhai offer yn galluogi gofal sengl yn hytrach na 2:1 i bobl, a oedd yn ei gwneud yn fwy tebygol y gellid cael pecyn gofal llwyddiannus mewn modd amserol
- Trawsnewidiadau llyfnach i ddefnyddwyr gwasanaeth
- Gweithiodd WAST, meddygon teulu, timau byrddau iechyd a'r awdurdod lleol gyda'i gilydd i nodi'r angen ac i roi gofal ar waith ar unwaith pan fo angen.
- Argymhellir y dylai'r model hwn fod yn barod i'w ddefnyddio cyn unrhyw argyfwng yn y dyfodol, gan ei bod yn anodd ei gyflawni yng nghanol sefyllfa anodd.



Atal a Lles



Roedd ffocws ar gadw pobl yn dda yn golygu cychwyn ystod eang o raglenni newydd i gefnogi'r gymuned - popeth o fanciau bwyd i glybiau cymdeithasol.

Rhoddodd y pandemig lawer o bwysau ar awdurdodau lleol, ond hefyd fe wnaeth ysgogi'r gymuned a gwirfoddolwyr mewn modd nas gwelwyd yn ddiweddar



Atal a Lles

Negeseuon Allweddol

- Daeth grym gwirfoddoli yn amlwg wrth i gymunedau ddod at ei gilydd i gefnogi eu cymdogion.
- Chwaraeodd awdurdodau lleol rôl allweddol wrth gydlynu gweithgareddau a chyfathrebu'r cymorth a oedd ar gael.
- Mae llawer o weithgareddau wedi parhau y tu hwnt i'r pandemig wrth i'r argyfwng costau byw barhau (dosbarthu bwyd, cymorth ariannol ac ati).
- Gall gweithgareddau ac adnoddau lles cymunedol leihau'r pwysau ar wasanaethau.
- Mae rôl amlwg i wasanaethau statudol gydweithio i gefnogi'r gymuned ar adegau o argyfwng.
- Mae'r sector gwirfoddol yn chwarae rhan werthfawr wrth gefnogi gwydnwch ac wrth ddarparu gweithgareddau atal a lles.

Coleg Adfer Conwy



Cefndir

Mae'r prosiect hwn yn gynnig uchelgeisiol i sefydlu coleg adfer yng Ngogledd Cymru. Mae Awdurdod Lleol Conwy wedi gosod y weledigaeth ganlynol:

Coleg adfer ar y cyd ar gyfer sir Conwy, sy'n galluogi pobl i adfer gobaith, adeiladu gwydnwch, cysylltu a chreu cymuned a chynnal eu hunain i gael bywyd boddhaol a phwrpasol.

Diben

Cynnig cyfleoedd dysgu i bobl sydd â phrofiad byw o broblemau iechyd meddwl. Bydd hyn yn cynnwys ystod o gyrsiau

Mae colegau adfer yn cynnig cyrsiau addysgol am les meddyliol, gan gefnogi adferiad personol.

Yr ethos yw cynyddu gwybodaeth a sgiliau myfyrwyr a'u helpu i gymryd rheolaeth trwy ddysgu strategaethau hunan-reoli i helpu eu hiechyd meddwl a'u lles.



Coleg Adfer Conwy



Trosolwg

Mae nifer o gamau ynghlwm wrth sefydlu coleg adfer, megis:

Mae'r llwybr Adfer yn darparu ymyrraeth gynnar i bobl er mwyn osgoi uwchgyfeirio at wasanaethau statudol neu gamu i lawr o wasanaethau gofal i barhau â'u taith i adfer.

Nod y Coleg yw manteisio ar y rhaglen 'Dysgu ar gyfer adferiad a lles' flaenorol, a oedd yn dangos y cyfleoedd amrywiol sydd ar gael ar draws ystod o grwpiau a sefydliadau, yn benodol i gefnogi iechyd meddwl a lles.

Roedd pedair agwedd allweddol i'r rhaglen gychwynnol, er mwyn rhoi'r cyfle gorau posibl i ffynnu:

- 'Deall fy iechyd meddwl'
- 'Sgiliau bywyd a ffordd iach o fyw'
- 'Rhwydwaith cymdeithasol a chysylltiad cymunedol'
- 'Symud ymlaen'

Fodd bynnag, bwlch allweddol oedd cyrsiau addysg adferiad sy'n cynyddu ymwybyddiaeth, gwybodaeth, dealltwriaeth a gallu pobl i naill ai reoli eu diagnosis eu hunain neu gefnogi rhywun maen nhw'n gofalu amdano.

Coleg Adfer Conwy



Atal a Lles



Cymorth i
Ofalwyr

Trosolwg

Mae dau gam i'r prosiect:

- Adeiladu'r seilwaith a'r wybodaeth i allu dylunio a datblygu'r coleg yn gyd-gynhyrchiol a recriwtio i'r rôl Hwylusydd diwygiedig er mwyn llenwi'r bwlch yn y ddarpariaeth addysg adfer yn effeithiol. Mae hyn yn cael ei gefnogi gan gyllid UKCRF.
- Ymgorffori ac esblygu'r Coleg, gan gynnwys ehangu partneriaid a chysylltiadau, fel ei fod yn cael ei weithredu'n llawn gyda digon o allu i ymateb i anghenion y myfyrwyr/buddiolwyr eraill.
- Byddai cael dull cydweithredol rhwng iechyd, gofal cymdeithasol, pobl â phrofiad byw a'r trydydd sector yn ddull pwerus a systematig a fyddai'n cynnig llawer o fanteision.

Coleg Adfer Conwy



Atal a Lles



Cymorth i
Ofalwyr

Heriau

Mae hwn yn brosiect mawr iawn ac mae angen llawer o gefnogaeth ar draws sectorau. Bydd yn:

- Recriwtio Cydlynnydd Coleg yn ystod y pandemig: dim ceisiadau wedi dod i law
- Gallu cyd-gynhyrchu'n effeithiol: sy'n gofyn am newid diwylliant, gwybodaeth ac ymarfer
- Cyfyngiadau cyllidebol
- Her ynghylch coleg ffisegol yn erbyn coleg rhithwir

- Y gallu, yn enwedig yn ystod y pandemig, i ganolbwyntio amser ac egni i symud ymlaen

Coleg Adfer Conwy



Cylleoedd a galluogwyr

Y gobaith yw y bydd y coleg adfer yn:

- Cynyddu dealltwriaeth o iechyd meddwl a lles
- Hunanreolaeth
- Cynnwys wedi'i gyd-gynhyrchu mewn partneriaeth â phobl sydd â phrofiad o lygad y ffynnon
- Ymyrraeth gynnar
- Lleihau stigma
- Lleihau'r angen i gael mynediad at wasanaethau ffurfiol

- Helpu pobl i gyflawni bywyd pwrpasol
- Cyfranogiad effeithiol o gartref, oherwydd datblygiad cyflym mewn dulliau cyflwyno TG yn ystod y pandemig
- Perthynas dda â'r Trydydd Sector
- Cymorth wedi'i hwyluso ar gyfer cyd-gynhyrchu
- Deddf Gwasanaethau Cymdeithasol a Llesiant (yn hyrwyddo lles, cyd-gynhyrchu, dulliau sy'n seiliedig ar asedau, atal ac ymyrraeth gynnar)
- Gwybodaeth am y gymuned
- Defnyddio dull seiliedig ar asedau i nodi partneriaid a chydweithrediadau posibl

Coleg Adfer Conwy



Atal a Lles



Cymorth i
Ofalwyr

Partneriaid

- Tîm Lles Meddwl
- Mind Aberconwy



Am fwy o
wybodaeth

Enw:

Deborah Doig Evans

Sefydliad:

**Cyngor Bwrdeistref Sirol
Conwy**

E-bost:

**Deborah.doig-evans
@conwy.gov.uk**

Rôl:

Rheolwr Prosiect



ADSS Cymru

Yn arwain Gwasanaethau
Cymdeithasol yng Nghymru
Leading Social Services in Wales

Rhaglen iCAN Gogledd Cymru – Hybiau Cymunedol



Atal a Lles



Gofal yn Agos
at y Cartref



Gweithio mewn
Partneriaeth

Cefndir

Rhoddwyd Gwasanaeth iCAN ar draws Gogledd Cymru ar waith i gefnogi pobl gydag ystod o faterion ymarferol a lles meddyliol — mae hwn yn parhau i fod yn wasanaeth sy'n cael ei gyrchu gan lawer, ac mae'n cynrychioli partneriaeth ar draws awdurdodau lleol, y GIG a'r sector gwirfoddol

Diben

Mae'r Gwasanaeth iCAN yn cefnogi unrhyw un sy'n profi lefelau isel o bryderon lles emosiynol neu iechyd meddwl.

Bydd staff yn gwrando heb feirniadu ac yn helpu pobl i gyrchu'r gwasanaethau a'r gefnogaeth sydd eu hangen, i gyd o dan yr un to. Gellir cael mynediad i Hybiau iCAN ar sail galw heibio ac nid oes angen atgyfeiriad gan eich meddyg teulu nac apwyntiad.

Mae'r hybia yn cael eu staffio gan dîm cyfeillgar a phrofiadol o staff a gwirfoddolwyr.

Rhaglen iCAN Gogledd Cymru

– Hybiau Cymunedol



Atal a Lles



Gofal yn Agos
at y Cartref



Gweithio mewn
Partneriaeth

Trosolwg

Mae'r gefnogaeth yn hybiau iCAN yn cynnwys:

- Bwyd- oergelloedd cymunedol, banc bwyd, prydau wedi'u coginio, dosbarthiadau coginio
- Cymorth llety / tenantiaeth
- Rheoli arian / dyled/Undeb Credyd / Cyngor ar fudd-daliadau
- Cyngor cyfreithiol (teulu, cyflogaeth, materion sifil)
- Cymorth tanwydd / gwresogi
- Nwyddau cartref (gan gynnwys nwyddau gwyn)
- Cefnogaeth synhwyraidd
- Cymorth cam-drin domestig
- Cymorth camddefnyddio sylweddau
- Cymorth rhywedd
- Cynhwysiant digidol
- Cefnogaeth caethwasiaeth fodern ac ecsbloetio
- Mynediad i gyflogaeth/cynnal cyflogaeth
- Rhagnodi cymdeithasol

Rhaglen iCAN Gogledd Cymru

– Hybiau Cymunedol



Atal a Lles



Gofal yn Agos
at y Cartref



Gweithio mewn
Partneriaeth

Effaith tymor hwy

Nod y Gwasanaeth iCAN yw annog gwydnwch personol ar draws cymunedau. Trwy ddarparu gwasanaeth sy'n hawdd ei gyrraedd ac sy'n gyfarwydd i breswylwyr, er nad yw'n canolbwyntio'n uniongyrchol ar iechyd meddwl, nod iCAN yw lleihau nifer y bobl sy'n cyrraedd pwynt argyfwng trwy weithio gyda nhw i fynd i'r afael â phenderfynyddion cymdeithasol ehangach afiechyd, sy'n gallu cyfrannu (ac arwain yn aml iawn) at lefelau isel o les ac iechyd meddwl gwael.

Mae'r Gwasanaeth iCAN wedi dysgu'n fawr o'r cyfnod clo ac mae bellach yn gallu cynnig ystod eang o wasanaethau yn rhithwir/o bell. Mae iCAN hefyd yn gallu cefnogi gwell cysylltedd â gwasanaethau i breswylwyr sy'n profi tlodi digidol drwy gynnig manau diogel i ymgysylltu â phartneriaid arbenigol yn yr Hybiau iCAN a hefyd bwndeli data am ddim.

Rhaglen iCAN Gogledd Cymru

– Hybiau Cymunedol



Atal a Lles



Gofal yn Agos
at y Cartref



Gweithio mewn
Partneriaeth

Heriau

Mae gwerth gwasanaethau haen 0/1 wedi bod yn anodd ei fesur yn hanesyddol gan mai'r unig fesurau sy'n cael eu monitro ar hyn o bryd yw nifer yr ymwelwyr a nifer y preswylwyr sy'n cymryd rhan ar draws amrywiaeth o ymyriadau cymorth. Fodd bynnag, mae angen golwg tymor hwy nid yn unig er mwyn nodi tueddiadau o ran cyrchu'r Gwasanaeth iCAN ond hefyd, i fesur y gostyngiad posibl yn nifer y preswylwyr sy'n defnyddio gwasanaethau mwy aciwt, ee, CMHT neu gyflwyno mewn Adrannau Brys. Os yw iCAN wir yn wasanaeth sy'n lleihau nifer y preswylwyr sy'n cyrraedd argyfwng, yna dylid gweld gostyngiad yn y cyflwyniadau yn y pwyntiau mynediad hyn dros amser. Bu'n rhaid i rai gwasanaethau gau oherwydd cyfyngiadau yn ystod covid.



[Ewch i'r wefan: iCAN - Bwrdd Iechyd Prifysgol Betsi Cadwaladr \(nhs.wales\)](https://www.nhs.uk)

Mae hybiau ar gael yng Nghaergybi, Caernarfon, Maesgeirchen, Pwllheli, Dolgellau, Conwy, Corwen, Rhyl, Prestatyn, Yr Wyddgrug/Fflint, Treffynnon, Parc Caia a Ty Pawb

Cylleoedd a Galluogwyr

Mae cyfle sylweddol i ehangu Gwasanaeth iCAN i gynnwys pob oedran. Yn y dyfodol, gallai fod cyfle i weithio gyda rhestrau aros ar gyfer diagnosis ND a hefyd cefnogi'r rhai nad ydynt yn cael y diagnosis ac sy'n teimlo eu bod yn 'cwmpo rhwng craciau cymorth'. Yn yr un modd ag anabledau dysgu. Yn olaf, mae cyfle i gynnig cymorth amenedigol lefel isel penodol yng Ngogledd Cymru.

Partneriaid

Mae'r Gwasanaeth iCAN yn gweithredu gyda rhwydwaith cymorth o dros 150 o bartneriaid o'r sector cyhoeddus a gwirfoddol.



ADSS Cymru
Yn arwain Gwasanaethau
Cymdeithasol yng Nghymru
Leading Social Services in Wales

Hwb Cyfeillgarwch Wrecsam



Atal a Lles

Cefndir

Yn ystod y pandemig cafodd llawer o bobl eu hynysu o ganlyniad i gau gweithgareddau rheolaidd, cyfyngiadau ac ati.

Diben

Mae hwb cyfeillgarwch Wrecsam i bobl gael mynediad i leoedd cymdeithasol, digwyddiadau ac i ddatblygu perthnasoedd cadarnhaol yn cael eu galluogi i ddatblygu eu perthnasoedd a'u bywyd cymdeithasol eu hunain, gyda'r ALL yn darparu cefnogaeth gefndir yn unig

Trosolwg

Mae'r Hwb Cyfeillgarwch yn gymuned o unigolion a grwpiau sy'n dod at ei gilydd i gwrdd â phobl newydd, cael hwyl, a chydweithio ar wella mynediad a chynhwysiant i bobl ag anableddau, neu unrhyw un sy'n wynebu rhwystrau i Gynhwysiant. Mae'r grŵp yn cael ei redeg gan yr aelodau eu hunain

Effaith tymor hwy

Mae'r hwb yn dal i weithredu - Mae gan Hwb Cyfeillgarwch Wrecsam dudalen Facebook sy'n hyrwyddo digwyddiadau cynhwysol lleol. Rydym ni'n cwrdd bob bore Mercher a phrynhawn Iau, i sgwrsio, cael coffi a threfnu cyfarfodydd cymdeithasol — bowlio, ymweliadau sinema, ciniawau allan, ymweliadau clwb nos, gwrando ar fandiau / cerddoriaeth

Hwb Cyfeillgarwch Wrecsam



Atal a Lles

Heriau

Yr her yw chwalu'r canfyddiad o'r hyn y gall rhywun sydd ag anabledd ac angen cymorth ei wneud. Mae angen i werthoedd y staff cymorth fod yn unol â darparu cymorth galluogi, gan helpu pobl i gael bywyd o ansawdd gan gynnwys cyfeillgarwch a pherthnasoedd. Ni ddylai'r cyfeillgarwch hyn fod yn seiliedig ar anabledd ond yn hytrach na hynny, ar gyfoedion. Mynediad cynhwysol i wahanol weithgareddau lleol. Torri'r her o gefnogaeth "hen ffasiwn". Mae amseroedd cymorth yn ffitio i mewn o amgylch y darparwr cymorth NID anghenion yr unigolyn. Syniadau o'r hyn sy'n "briodol"

Cylleoedd a galluogwyr

Datblygu asedau cymunedol lleol i'n cefnogi i ddarparu'r Hwb Cyfeillgarwch. Gwneud rhwydweithiau yn lleol ac

yn rhanbarthol sy'n gefnogol ac sydd â'r un gwerthoedd â'r Hwb cyfeillgarwch. Datblygu hyfforddiant seiliedig ar werthoedd ar gyfer darparwyr cymorth lleol.

Mae'r hwb cyfeillgarwch yn defnyddio'r gefnogaeth sydd gennym ni eisoes, nid ydym yn defnyddio gwirfoddolwyr na chymorth ychwanegol.

Am fwy o wybodaeth

Enw:

Nicole Mitchell-Meredith

Sefydliad:

Yr Hwb Cyfeillgarwch

Facebook:


[The Friendship Hub Wrexham](#)



ADSS Cymru
Yn arwain Gwasanaethau
Cymdeithasol yng Nghymru
Leading Social Services in Wales



Cymorth i Ofalwyr



Cafodd y pandemig effaith enfawr ar y rhwydwaith gofalwyr anffurfiol, ac mae angen ystyried rhwyd ddiogelwch ar gyfer unrhyw aflonyddwch yn y dyfodol.

Dylai awdurdodau lleol roi pwyslais ar werth y gweithlu di-dâl, a chymryd camau i gefnogi gofalwyr, sy'n dweud eu bod ar ben eu tennyn heb eu hopsiynau seibiant arferol.



Cymorth i
Ofalwyr

Negeseuon Allweddol

- Cafodd y pandemig effaith enfawr ar ofalwyr a theuluoedd.
- Dylid gwerthfawrogi a chydabod y gwerth enfawr mae gofalwyr di-dâl yn ei gynnig i gadw pobl yn iach.
- Byddai'n ddefnyddiol cael ymagwedd fwy strategol tuag at gomisiynu a byddai mwy o gysondeb yn ddefnyddiol.
- Roedd taliadau uniongyrchol a seibiant hyblyg yn ddefnyddiol i sefydlu dewisiadau creadigol amgen i deuluoedd.
- Mae archebu cartrefi gofal mewn bloc wedi helpu i gael mwy o argaeledd mewn sefyllfaoedd o argyfwng.
- Roedd cael asesiadau gofalwyr cymorth y sector gwirfoddol yn helpu i gysylltu pobl yn uniongyrchol â gweithgareddau cefnogol, sydd wedi arwain at fwy o wytnwch.

Seibiant mewn Bocs Ceredigion



Cefndir

Roedd cyfyngiadau Covid yn ystod y cyfnod clo yn golygu ei bod yn anodd i ofalwyr gael seibiant. Daeth Ceredigiono hyd i ffordd newydd i ofalwyr gymryd peth amser allan drostyn nhw eu hunain

Diben

Galluogi gofalwyr i gymryd rhan mewn hunanofal, a dangos gwerthfawrogiad o bopeth

Trosolwg

Lluniodd y tîm gofalwyr focsys yn cynnwys amrywiaeth o ddanteithion Cymreig fel pice ar y maen, bara brith a jam. Dywedodd gofalwyr fod derbyn y blwch yn codi eu calon.

Cylleoedd a galluogwyr

Mae'r enghraifft hon yn dangos yr effaith y gall gweithredoedd bach ei chael ar ofalwyr, nad ydynt yn aml yn cymryd amser i ddifetha eu hunain.



Am ragor o wybodaeth am Seibiant mewn Bocs ewch i: Cyngor Sir Ceredigion
Sganiwch y cod QR gyda'ch dyfais

Powys: Creu Capasiti Cymunedol Cynaliadwy

Cefndir

Mae gan Gymru hanes cryf o weithredu cymunedol — traddodiad a ddaeth i'r amlwg yn ystod y llyfogydd ac, yn fuan wedyn, y pandemig byd-eang. Yn y cyd-destun hwn, daeth WCVA ac arweinwyr y sector gwirfoddol at ei gilydd gyda People Powered Results (NESTA) i weithio gyda grwpiau cymunedol.

Yn ystod y pandemig, caewyd y ganolfan ddydd leol ac roedd gan Credu (Cymorth i Ofalwyr) awydd i adeiladu ar egni ac ymrwymiad grŵp Gofalwyr Ystradgynlais i ddiwallu'r angen am gefnogaeth a gweithgareddau mwy lleol ar gyfer pobl sy'n gofalu ac yn derbyn gofal.



Cymorth i Ofalwyr



Gweithio mewn Partneriaeth



Atal a Lles

Diben

I archwilio: Sut y gall mudiadau gwirfoddol a gwasanaethau statudol gefnogi cymunedau i ddatblygu gallu i ymateb i heriau a chyfleoedd i adeiladu dyfodol tecach, gwyrddach ac iachach.

Trosolwg

Rhoddwyd cyfres o fentrau ar waith, yn archwilio gofal cymdeithasol cynaliadwy, gan gynnwys y 'Clwb Dydd Iau', a oedd yn ymgorffori eu gwaith democrataidd ac ar lawr gwlad.

Gweithiodd Gwasanaethau Oedolion yn agos gyda Credu a NESTA ym Mhowys i gyd-ddatblygu cyfleoedd dydd amgen gyda ffocws ar alluogi gofalwyr i gael seibiant o'u rôl gofalu, ac i helpu gofalwyr i gael mwy o gyfleoedd i dreulio eu dyddiau yn gwneud rhywbeth o ddiddordeb.

Powys: Creu Capasiti Cymunedol Cynaliadwy



Cymorth i Ofalwyr



Gweithio mewn Partneriaeth



Atal a Lles

Effaith tymor hwy

Bydd y grŵp gofalwyr yn archwilio sut i adeiladu model hybrid o gymorth ar gyfer popeth y gellir ei raddio i feysydd eraill, gyda capasiti ychwanegol. Er bod grwpiau'n aml yn ymgysylltu'n eang, er gwaethaf adnoddau a capasiti cyfyngedig, er mwyn i weithredu cymunedol chwarae rôl fwy arwyddocaol wrth gynyddu cyfranogiad, bydd angen gwell perthynas â phartneriaid a mwy o adnoddau i hyrwyddo ystod ehangach o weithgareddau lleol sy'n seiliedig ar le. Gall llywodraeth genedlaethol a lleol, gyda sectorau gwirfoddol a statudol, gefnogi grwpiau lleol i fynegi gwerth gweithredu cymunedol.

Heriau

- Grwpio strwythurau sydd wedi'u cysylltu'n llac a all fod yn ystwyth mewn argyfwng ond sy'n rhwystro cynllunio strategol a chydweithio â sefydliadau mwy yn y tymor hwy
- Diffyg adnoddau, lle neu amser i fyfyrion ar neu werthuso gweithgareddau neu gytuno ar weledigaeth ar gyfer y dyfodol, yn enwedig lle mae gan aelodau nodau ac uchelgeisiau sy'n cystadlu â'i gilydd

Partneriaid



Gwybodaeth ychwanegol:

Sganiwch y cod QR gyda'ch dyfais



ADSS Cymru
Yn arwain Gwasanaethau
Cymdeithasol yng Nghymru
Leading Social Services in Wales

Powys: Creu Capasiti Cymunedol Cynaliadwy

Cylleoedd a Galluogwyr

- Ymagwedd wedi'i harwain gan y gymuned oedd yn manteisio ar fethodoleg datblygu cymunedol yn seiliedig ar asedau.
- Nodi cymorth ymarferol sy'n galluogi grwpiau i aros ar agor ac ymateb i anghenion lleol.
- Gwerthfawrogwyd perthnasoedd dibynadwy oedd yn adeiladu hyder yn fawr.
- Roedd cefnogaeth gyson yn galluogi archwilio her a chynllunio ar gyfer y dyfodol.
- Gall partneriaid gwirfoddol a statudol greu lle i hybu capasiti, adeiladu partneriaethau a chreu cyd-ddealltwriaeth o weithredu cymunedol.
- Gall y cymorth gynnwys hyfforddi a dulliau eraill ar gyfer newid fel cyllid anghyfyngedig, llywodraethu neu gymorth cyfathrebu.



Cymorth i Ofalwyr



Gweithio mewn Partneriaeth



Atal a Lles

Am fwy o wybodaeth

Enw:

Hazel Jukes

Sefydliad:

Cyngor Sir Powys

E-bost:

Hazel.jukes@powys.gov.uk

Rôl:

Uwch Reolwr — Cyflenwi Gofal Cymdeithasol



ADSS Cymru
Yn arwain Gwasanaethau
Cymdeithasol yng Nghymru
Leading Social Services in Wales

Bae Abertawe: Seibiannau unigryw i ofalwyr

Cefndir

Gyda chyfyngiadau yn sgil Covid-19, nid oedd opsiynau seibiant traddodiadol ar gael, gan roi pwysau ychwanegol ar deuluoedd.

Roedd cyngor Abertawe yn awyddus i nodi atebion creadigol i gefnogi teuluoedd a chynnig seibiant iddynt, er gwaethaf heriau'r pandemig.

Diben

Yn y gorffennol mae plant anabl wedi gorfod cymryd gofal seibiant oddi wrth eu teuluoedd ond nawr, diolch i'r cyngor a Gweithredu dros Blant, byddant yn gallu mynd ar wyliau gyda'i gilydd.



Trosolwg

Mae Cyngor Abertawe wedi prynu tair carafán sefydlog ar gyfer teuluoedd ar Benrhyn Gŵyr fel y gall y bobl ifanc fynd â'u teuluoedd gyda nhw am seibiannau gofal byr i ffwrdd o'u cartrefi. Agorwyd y carafanau yn swyddogol gan y Cynghorydd Louise Gibbard, Aelod Cabinet Cyngor Abertawe dros Wasanaethau Gofal. Dywedodd:

'Nawr, bydd plant ifanc anabl a'u teuluoedd yn gallu cael newid golygfa hyfryd gyda'i gilydd yn hytrach na gorfod mynd ar wyliau ar wahân, ac mae hyn yn aml wedi bod yn wir yn y gorffennol. Gan weithio gyda Gweithredu dros Blant, rydym ni wedi prynu'r carafanau ger ein gilydd ar safle gwyliau yn Llanrhidian. Maen nhw'n cynnwys yr holl gyfarpar i sicrhau bod y plant a'u teuluoedd yn cael y profiad seibiant byr gorau posibl.'

Bae Abertawe: Seibiannau unigryw i ofalwyr

Effaith tymor hwy

Y gobaith yw y gall carafanau fod yn opsiwn seibiant amgen hirdymor i deuluoedd sy'n byw yn rhanbarth Abertawe.

Heriau

- Roedd llawer iawn o ddiddordeb ac fe wnaeth rhestrau aros ddatblygu'n gyflym!

Cylleoedd a galluogwyr

- Mae carafanau'n cynnig opsiwn gwych ar gyfer seibiant i bobl ifanc gael egwyl byr gydag aelodau o'r teulu.

Partneriaid

- Gweithredu dros Blant
- Cyngor Abertawe



Cymorth i Ofalwyr



Plant a Theuluoedd



Atal a Lles

Am fwy o wybodaeth

Enw:

Cathy Murray

Sefydliad:

Cyngor Abertawe

E-bost:

**Cathy.murray
@swansea.gov.uk**

Rôl:


**Prif Swyddog, Darparu
Gwasanaethau**



ADSS Cymru
Yn arwain Gwasanaethau
Cymdeithasol yng Nghymru
Leading Social Services in Wales



Plant a Theuluoedd



Mae'r pwysau ar wasanaethau plant wedi cynyddu ers llacio'r cyfyngiadau, gyda phryderon diogelu a chymhlethdod ar gynnydd.

O ystyried prinder gweithwyr cymdeithasol parhaus, dylai awdurdodau lleol ystyried ffyrdd o ddefnyddio staff eraill fel rhai priodol i gefnogi'r rhai sydd ag anghenion lefel is.



Plant a
Theuluoedd

Negeseuon Allweddol

- Oherwydd bod rhai gwasanaethau i blant a theuluoedd yn cael eu hatal yn ystod y pandemig, roedd pwysau ychwanegol ar weithwyr cymdeithasol.
- O ystyried prinder gweithwyr cymdeithasol parhaus, dylai awdurdodau lleol ystyried ffyrdd o ddefnyddio staff eraill fel rhai priodol i gefnogi'r rhai sydd ag anghenion lefel is.
- Gallai rhestr aros / ymyriadau cynnar atal dirywiad pellach mewn teuluoedd sy'n ei chael hi'n anodd wrth iddyn nhw aros am asesiad, gan leihau cymhlethdod.

Newid Cydbwysedd Gofal i Blant a Phobl Ifanc – Caerdydd



Cefndir

Yng Ngwasanaethau Plant Caerdydd mae ein gweledigaeth yn glir — rydym am roi'r cymorth cywir i deuluoedd, gan y person cywir ar yr adeg iawn, yn y lle cywir ac ar y lefel ymyrraeth ddiogel isaf, gan eu galluogi i aros gyda'r teulu lle mae'n ddiogel iddyn nhw wneud hynny. Rydym ni'n galw hyn yn newid cydbwysedd gofal plant a phobl ifanc

Diben

I 'newid cydbwysedd' mewn 3 maes allweddol i blant yng Nghaerdydd gan gynnwys:

- Sicrhau bod amrywiaeth o gefnogaeth yn y gymuned ac amrywiaeth o gartrefi i blant ar gael yng Nghaerdydd: Lle
- Cefnogi gweithlu parhaol: Pobl
- Datblygu ein harferion a'n gweithdrefnau

Newid Cydbwysedd Gofal i Blant a Phobl Ifanc – Caerdydd



Trosolwg

Mae nifer o brosiectau ar waith:

Hyb Ymyriadau — dod ag ystod o wasanaethau at ei gilydd mewn un tîm y mae plant a theuluoedd yn gallu ei gyrchu yn hawdd, sy'n atal pobl rhag gwaethygu drwy wasanaethau statudol

Mae'r tri phrosiect arall yn canolbwyntio ar sicrhau bod teuluoedd yn cael eu cefnogi gyda'r ymyrraeth statudol briodol a bod plant yn cael eu cefnogi gartref lle mae'n ddiogel gwneud hynny.

Heriau

Mae sawl prosiect yn mynd rhagddynt sy'n gofyn am waith rheoli prosiect priodol i oruchwylio'r gwaith

Camu i lawr i Ofal a Chymorth: Mae'r prosiect wedi sefydlu set ddata a fframwaith adrodd ac yn ddiweddar cafodd rhagor o staff eu recriwtio i gynorthwyo gyda'r prosiect. Mae'r prosiect yn gweithio drwy'r garfan gan nodi'r camau nesaf ar gyfer y rhai sy'n cael eu lleoli gyda rhieni a chynllunio dilyniant achos. Mae 108 o bobl ifanc hefyd wedi dod i ben yn derbyn gofal ac wedi dychwelyd adref,

Ymyriadau Mae'r hwb ymyriadau wedi lansio ac wedi derbyn cannoedd o atgyfeiriadau sy'n gofyn am amrywiaeth o ymyriadau gwahanol.

Newid Cydbwysedd Gofal i Blant a Phobl Ifanc – Caerdydd

Adolygiad Ariannu Achosion Cymhleth: Mae'r swyddi hyn wedi'u llenwi ac mae gwaith yn mynd rhagddo i adolygu pob achos a sicrhau cymorth iechyd ac addysg priodol i alluogi'r canlyniadau gorau i blant a phobl ifanc, gan weithio yn ôl yr opsiynau ymyraethol lleiaf ar gyfer y bobl ifanc, o ran diogelwch a'r canlyniadau gorau ar gyfer y bobl ifanc.

Cylleoedd a galluogwyr

Canlyniad y gwaith hwn yw bod llawer o bobl ifanc yn edrych yn well ac yn dychwelyd adref, yn hytrach na chael eu rhoi mewn gofal



Am fwy o wybodaeth

Enw:

Deborah Driffield

Sefydliad:

Cyngor Caerdydd

E-bost:

**deborah.driffield
@cardiff.gov.uk**

Wrecsam: Cynllun Enfys



Cefndir

Sefydlwyd y Cynllun Enfys yn ystod haf cyntaf y pandemig, i ganiatáu i blant agored i niwed a'r rhai oedd wedi'u heffeithio'n andwyol gan Covid 19 a'r cyfyngiadau symud, gael mynediad i leoedd am ddim mewn lleoliadau gofal plant a chynlluniau chwarae dan oruchwyliaeth o ddewis y teulu, gyda chymorth os oes angen i sicrhau bod y lleoliad yn llwyddiannus.

Diben

Caniatáu i blant agored i niwed, a'r rhai oedd wedi'u heffeithio'n andwyol gan Covid 19 a'r cyfyngiadau symud, gael mynediad i leoedd am ddim mewn lleoliadau gofal plant a chynlluniau chwarae dan oruchwyliaeth.



Trosolwg

Ystyriodd panel aml-asiantaeth geisiadau gan weithwyr proffesiynol mewn ystod eang o asiantaethau statudol a thrydydd sector, a ddarparodd y dystiolaeth angenrheidiol ar gyfer pam yr oedd angen y lleoliadau.

Roedd y panel yn cyfarfod bob wythnos yn ystod gwyliau'r haf ac yna'n fisol o fis Medi 2021. Roedd aelodau'r panel yn cynnwys cynrychiolaeth o'r Gwasanaethau Plant, Addysg, Dechrau'n Deg a'r Tîm Datblygu Chwarae.

Roedd cystadleuaeth fach, yn haf 2020, yn gwahodd plant i gyflwyno awgrymiadau am logos ar gyfer y Cynllun Enfys a dewiswyd yr un hon, a ddyluniwyd gan Abbie, ac yna fe'i defnyddiwyd ar holl ddogfennau'r cynllun.

Mae'r Cynllun Enfys yn cwmpasu sbectrwm cyfan o anghenion, yn yr un modd ag y mae enfys yn cwmpasu'r sbectrwm cyfan o olau.

Wrecsam: Cynllun Enfys



Trosolwg

Roedd plant yn gallu cael mynediad i leoliadau os:

- Oedden nhw'n teimlo'n ynysig.
- Os oedden nhw'n profi oedi yn eu lleferydd, eu hiaith a'u cyfathrebu.
- Os oedden nhw'n dangos arwyddion bod eu sgiliau cymdeithasu ar ei hôl hi.
- Os oedd gwir angen iddyn nhw gwrdd â ffrindiau a chael hwyl.

Gwnaed lleoliadau hefyd i gefnogi lles y teulu os oedd rhieni'n dioddef o lefelau uchel o straen a phryder, iechyd



meddwl gwael, perthynas yn chwalu neu salwch, os oedd perthnasoedd o fewn y teulu dan straen neu os oedd angen seibiant arnynt.

Defnyddiwyd ffrydiau ariannu lluosog i gefnogi lleoliadau ar gyfer gwahanol oedrannau ac anghenion plant: cyllid Gofal Plant a Chyfleoedd Chwarae Brys ar gyfer Plant sy'n Agored i Niwed, Cyllid Datblygiad Plant, Teuluoedd yn Gyntaf, Gaeaf Lles a Haf o Hwyl, Grant Seibiant i Ofalwyr.

Sefydlwyd lleoliadau gan staff gofal plant WCBC, gan weithio ar y cyd â'r atgyfeiriwr, y rhiant a'r lleoliad. Cafodd lleoliadau eu monitro er mwyn sicrhau'r defnydd gorau o arian cyhoeddus. At ei gilydd, gwnaed 241 o leoliadau ar gyfer 223 o blant. Rhwng Gorffennaf 2020 a Haf 2022, defnyddiwyd £175,177.81 ar gyfer costau lleoliadau a staff ategol ychwanegol.

Wrecsam: Cynllun Enfys



Effaith tymor hwy

Mae'r effaith hirdymor wedi bod yn sylweddol, yn enwedig y cynnydd mewn ymwybyddiaeth a phroffil o botensial gofal plant, ymhlith staff addysg a gofal cymdeithasol; ac yn benodol, rôl lleoliadau wrth gefnogi teuluoedd sy'n agored i niwed, darparu seibiant, sefydlogi lleoliadau yn y cartref, cefnogi datblygiad plant a lles plant a theuluoedd.

Yn ogystal, mae'r cynllun wedi tynnu sylw at y llwyddiant ehangach a gyflawnwyd (gan lawer o dimau) o dan amodau heriol iawn, amodau argyfwng hyd yn oed. Roedd staff yn llawn cymhelliant, yn gwbl ymroddedig i wneud gwahaniaeth i blant a theuluoedd yn Wrecsam,



yn barod i fynd y tu hwnt i'r hyn sydd ei angen fel arfer, ac yn barod i weithio mewn ffyrdd gwahanol a gyda phartneriaid gwahanol, i gyflawni ein nod. Dechreuodd un aelod o staff 3 wythnos cyn y cyfnod clo ac un arall ychydig wedi hynny ac er hynny roeddent eisoes yn rhan o'r tîm a chael eu sgubo gan y morâl uchel a'r moeseg gwaith cadarnhaol.

Tanlinellodd y cynllun botensial gofal plant a ariennir fel 'bachyn' neu borth i ymgysylltu â theuluoedd mwy agored i niwed ac i allu cynnig cymorth ataliol a Chymorth Cynnar cyfannol pellach. Cafodd llawer o deuluoedd gymorth yn y modd hwn yn ystod y pandemig, a oedd i rai, yn gyfnod arbennig o heriol.

Wrecsam: Cynllun Enfys



Yn olaf, arweiniodd yr ‘ysbryd Dunkirk’ a fabwysiadwyd gan y tîm yn ystod yr argyfwng at:

- weithio llawer agosach a dadansoddiadau o weithio seilo, sydd wedi cael ei gynnal a’i ymestyn ers hynny.
- ymagwedd llawer mwy arloesol a chreadigol tuag at rolau swyddi gydag ymagwedd fwy anturus tuag at gyfleoedd dysgu.
- mwy o wydnwch, gallu i addasu a hyblygrwydd na’r hyn a gydnabuwyd i ddechrau, gan arwain at falchder gwirioneddol yn yr hyn a gyflawnwyd drwy’r Enfys a chynlluniau eraill a redir gan y tîm yn ystod y pandemig. Aeth pawb y tu hwnt i’w rôl a chafodd hyn ei ddathlu’n fawr.



Heriau

- Dyfarniadau ariannu tymor byr, canllawiau gwahanol ac amseroedd troi tynn ar gyfer cyflwyno cynlluniau cyflawni a monitro grantiau gan Lywodraeth Cymru.
- Capasiti cyfyngedig yn ystod Covid a heriau o ran recriwtio a chadw tra fod timau yn gweithio gartref.
- Cefnogi staff a oedd 100% yn gweithio gartref, yn enwedig os oedd eu lles yn dioddef o ganlyniad i’r cyfyngiadau symud. Roedd llawer hefyd yn addysgu plant gartref, wedi’u hynysu oddi wrth gymorth teuluol ac yn methu â gwneud y mathau o bethau sydd fel arfer yn cefnogi eu lles eu hunain.
- Nifer a math y lleoliadau a oedd ar agor yn y camau cynnar, er i hyn ymlacio wrth i amser fynd heibio ac i leoliadau eraill ailagor.

Wrecsam: Cynllun Enfys



Cylleoedd a galluogwyr

- Cyd-leoli comisiynwyr Gwasanaethau Plant (rheoli'r grantiau), y Tîm Gofal Plant (cysylltu â lleoliadau/ sy'n gysylltiedig â Chwarae ac Addysg), y Gwasanaeth Gwybodaeth i Deuluoedd (gweithio gyda theuluoedd agored i niwed/yn gysylltiedig â thimau gofal cymdeithasol) a chymorth busnes / gweinyddwyr. Mewn ymateb i'r anghenion ymddangosiadol, y risgiau cynyddol a'r cyllid sydd ar gael, gweithiodd y tîm gyda'i gilydd, cwmpasu syniadau, cynllunio a dylunio, a chymeradwywyd y cynllun a'i roi ar waith yn gymharol gyflym.
- Y system panel gofal plant aml-asiantaeth sy'n bodoli eisoes i ddyrannu cyllid ar gyfer lleoliadau gofal plant: y panel Seibiant Anabledd a Gofal Plant. Roedd hyn yn

galluogi'r tîm i addasu prosesau, gwaith papur a monitro i sefydlu'r Cynllun Enfys yn gymharol hawdd. Gallai gweinyddwyr, a oedd eisoes yn brofiadol mewn cefnogi paneli, helpu i sefydlu, rhedeg a monitro paneli'r Enfys.

- Roedd cael sector gofal plant bywiog a sefydlog yn Wrecsam: nifer dda o feithrinfeydd dydd preifat a gwarchodwyr plant yn y dyddiau cynnar ac yna darpariaethau eraill yn nes ymlaen yn golygu bod digon o leoliadau cofrestredig o ansawdd i allu darparu ar gyfer lleoliadau yn agos at y cartref.
- Manteisio ar nifer o grantiau dros dro ychwanegol a allai gefnogi'r cynllun.

'Mae'r plant wedi cael profiad gwych. Roedd y cynllun yn helpu rhieni gyda rhywfaint o seibiant.'

(Clwb Plant Cŵl)

Wrecsam: Cynllun Enfys



Cylleoedd a galluogwyr parhau

- Cefnogaeth dda gan uwch reolwyr a oedd yn flaengar, yn arloesol ac yn frwdfrydig.
- Roedd trefniadau cydweithio da presennol gyda thimau Addysg, Gwaith Cymdeithasol a darparwyr Cymorth Cynnar, yn galluogi'r tîm i sefydlu llwybrau cyfeirio yn gyflym ac yn effeithiol.

'Mae'r cynllun enfys yn rhaglen dda gan ei fod yn helpu'r plant bregus a'u teuluoedd.'

(Ysgolheigion Bach)

- Cyn y Panel Enfys, roedd cynllun C-CAS llwyddiannus iawn eisoes wedi'i sefydlu h.y. gofal plant a ariennir gan Lywodraeth Cymru ar gyfer plant sy'n agored i niwed a phlant gweithwyr hanfodol. Daeth y cynllun hwn yn enghraifft o ddysgu ar gyfer:
 - sut i ddod â chapasiti staff o dimau eraill mewn argyfwng a'i reoli.
 - sut i sefydlu cynlluniau'n gyflym a sicrhau eu bod nhw'n cael eu cymeradwyo'n gyflym.
 - sut i brosesu llawer iawn o daliadau yn gywir.
 - sut i sefydlu cynlluniau monitro soffistigedig i fonitro lleoliadau lluosog mewn lleoliadau.
 - sut i wneud y trefniadau anfonebu yn syml ar gyfer lleoliadau.

Wrecsam: Cynllun Enfys



Dysgu allweddol

- ymwybyddiaeth gynyddol ar draws pob sector o botensial lleoliadau gofal plant a ariennir i gefnogi teuluoedd.
- cymorth lleoliad a sefydlogrwydd o dan drefniadau Gwarcheidiaeth Arbennig a Maethu.
- lles teuluol lle mae rhieni ar incwm isel, angen seibiant ac ar ben eu tennyn.
- datblygiad plentyn lle gwelwyd oedi.
- anghenion y rhiant sy'n effeithio ar y plentyn a'r angen am amgylchedd gwahanol o bryd i'w gilydd i helpu i ddatblygu eu sgiliau a'u hyder.



Yn ogystal, mae'r tîm wedi adolygu eu gwahanol gynlluniau lleoliadau gofal plant ac wedi datblygu dull strategol o gyfuno sut maen nhw'n gweithio sy'n golygu eu bod nhw:

- yn gliriach ynghylch potensial gofal plant i gefnogi teuluoedd.
- (hyd yn oed) yn fwy angerddol am yr angen i godi proffil gofal plant fel proffesiwn gwerthfawr ac allweddol.
- yn dod â phob cynllun lleoliadau gofal plant o dan ymbarél yr 'Enfys' i'w gwneud yn haws cael mynediad atynt a'u gweinyddu a hefyd yn haws cael gafael ar gymorth cyfannol.

Yn olaf, mae'r Cynllun Enfys yn dangos sut y gall pobl ymateb i her — yn bwysicaf oll, gyda'i gilydd. Mae perthnasoedd a adeiladwyd ar y pryd yn gryf ac yn gefnogol. Mae teuluoedd oedd angen cymorth yn parhau i gael eu cefnogi (lle bo angen).

Wrecsam: Cynllun Enfys



“Rwy’n hapus iawn fy mod i wedi cael y cyllid. Rhoddodd y seibiant yr oeddem ni ei angen oherwydd gall bywyd fod yn anodd. Roedd hyn yn fendith bod y cyllid hwn ar gael i gadw sefydlogrwydd a threfn.”

(Rhiant, Clwb Gwyliau Jumping Jacks)

“Cefais amser gwych a gwnes lawer o ffrindiau newydd.”

(Clwb Gwyliau Plant, Jumping Jacks)



“Roedd canlyniad y lleoliad seibiant yn un cadarnhaol. Fe wnaeth y rhieni gyfleu eu bod nhw wedi bod eisiau gofal addas ers amser maith ac roeddent yn gallu treulio eu seibiant ar gyfer gwaith a phethau eraill. Nid oedd unrhyw ddigwyddiadau na meysydd o bryder i’w hadrodd.

Mwynhaodd H amrywiaeth o weithgareddau synhwyraidd dan do ac yn yr awyr agored gydag offer a brynais wedi’i ariannu gan yr ALL gan gynnwys teithiau i barciau gyda phlant eraill a hefyd drwy gludiant mynediad i gadeiriau olwyn. Deallwyd ei anghenion iechyd ac anabledd oherwydd fy mhrofiad a chymwyseddau hyfforddi sy’n gyfredol. Byddai’n hyfryd ei weld yn ôl.”

(Ty Gav)

‘Ar Ddiwedd yr Enfys’ Cyngor Wrecsam i sicrhau nad oes unrhyw blentyn yn newynu The Leader (leaderlive.co.uk)

Wrecsam: Cynllun Enfys



Partneriaid

Cafodd y cynllun ei sefydlu a'i weinyddu gan grŵp Gorchwyl a Gorffen o'r Gwasanaeth Atal a Datblygu Gwasanaethau (PSD) yn Wrecsam, a oedd yn cynnwys cynrychiolaeth o Wasanaeth Gwybodaeth i Deuluoedd Wrecsam, y Tîm Gofal Plant a'r staff comisiynu yn y Tîm Datblygu Gwasanaeth. Yr arweinydd gweithredol oedd rheolwr WFIS a'r arweinydd rheoli oedd y rheolwr PSD.

Roedd partneriaid eraill yn cynnwys Dechrau'n Deg, staff Addysg Gynnar a Ariennir, staff Datblygu Chwarae, staff ADY Addysg, lleoliadau gofal plant, darparwyr cynlluniau chwarae ac amrywiaeth enfawr o asiantaethau atgyfeirio gan gynnwys ysgolion, ymwelwyr iechyd, sefydliadau cymorth i deuluoedd, gweithwyr cymdeithasol, a lleoliadau gofal plant.

Am fwy o wybodaeth

Enw:

Tricia Bridgewater

Sefydliad:

**Gwasanaethau Plant,
Wrecsam**

E-bost:

**Tricia.bridgewater
@wrexham.gov.uk**

Rôl:

**Arweinydd Atal a
Datblygu Gwasanaeth**

Castell-nedd Port Talbot: Grŵp Hawliau Merched HOPE



Cefndir

Sefydlwyd 'Hope' yn ystod y pandemig yn 2020, ac maen nhw'n grŵp o ferched sydd wedi profi gofal o ardal Castell-nedd Port Talbot. Mae'r grŵp yn cynnwys tua 10 o ferched, rhwng 12 a 18 mlwydd oed, sy'n dod at ei gilydd i hyrwyddo hawliau merched.

Diben

Dod â merched sydd â phrofiad o fod mewn gofal at ei gilydd i siarad am faterion sy'n bwysig iddyn nhw.

Trosolwg

Gyda chefnogaeth Cyngor Castell-nedd Port Talbot a staff Uned Hawliau Plant Castell-nedd Port Talbot, anogir a chefnogir aelodau i godi materion sy'n bwysig iddyn nhw. Maen nhw'n angerddol am wella eu hiechyd a'u lles emosiynol eu hunain, yn ogystal â mynd i'r afael â materion y gall merched sy'n dod i ofal eu hwynebu.

Mae'r merched yn cwrdd bob pythefnos i gymdeithasu, cymryd rhan mewn gweithgareddau hwyliog i fagu eu hyder, a sicrhau bod eu lleisiau'n cael eu clywed ar eu profiadau o fod mewn gofal. Maen nhw hefyd yn tynnu sylw at faterion yr hoffent eu hyrwyddo, e.e. urddas misglwyf a'r hawl i ymarfer yn ddiogel.

Castell-nedd Port Talbot: Grŵp Hawliau



Trwy eu hymdrechion, a thrwy weithio gyda gweithwyr proffesiynol a all wneud gwahaniaeth, roedd 'Hope' eisiau sicrhau y byddai merched ifanc sy'n dod i'r system ofal yn cael y pethau ymolchi sylfaenol maen nhw eu hangen. Ynghyd â neges dwymgalon gan 'Hope', bydd gweithwyr cymdeithasol a gofalwyr maeth nawr yn gweithio gyda'i gilydd i wneud i hyn ddigwydd.

Mae 'Hope' wedi datblygu cerdyn post gyda'r negeseuon hyn sydd wedi'u dosbarthu i bob gofalwr maeth yn CNPT. Ar hyn o bryd maen nhw'n creu fideo animeiddio i'w ddefnyddio i hyfforddi Gofalwyr Maeth, gan roi hirhoedledd i'r prosiect hwn.

Ar hyn o bryd, mae'r grŵp yn gweithio i godi ymwybyddiaeth o fannau diogel i ferched. Mae'r

ymgyngoriad cychwynnol wedi tynnu sylw at yr angen i addysgu dynion; magu hyder a hunan-barch trwy weithdai a gweithgareddau i ferched gan gynnwys hunanamddiffyn; cynllun i dynnu sylw at fusnesau diogel y gallai merched aros ynddynt os ydynt yn teimlo'n anniogel.

Mae 'Hope' wedi derbyn cydnabyddiaeth ac wedi ennill gwobrau gan Wobrau Gwirfoddolwyr Uchel Siryf Gorllewin Morgannwg a NPTCVS am eu gwaith.

Effaith tymor hwy

Mae Hope yn brosiect hirdymor a fydd yn parhau hyd y gellir rhagweld.



Gwybodaeth ychwanegol:

Sganiwch y cod QR gyda'ch dyfais. Cwrdd â 'Hope', y grŵp hawliau merched grymuso merched ifanc yng Nghastell-nedd Port

Castell-nedd Port Talbot: Grŵp Hawliau



Heriau

- Mae cludo pobl ifanc i grwpiau/digwyddiadau/cyfleoedd yn parhau i fod yn rhwystr.
- Ymgysylltu â phobl ifanc: mae materion iechyd meddwl a lles ymhlith pobl ifanc yn creu rhwystrau i gyfranogiad.

Cyfleoedd a Galluogwyr

- Darparu cyfleoedd hwyliog i adeiladu perthnasoedd ymddiriedus.
- Creu llwyfan i blant a phobl ifanc gael llais.
- Ymgysylltu â dinasyddion ifanc gweithgar - i annog a gweithredu ar awgrymiadau ac adborth.

Partneriaid

- Cyngor Bwrdeistref Sirol Castell-nedd Port Talbot
- Uned Hawliau Plant Castell-nedd

Am fwy o
wybodaeth

Enw:

Darren Bartley

Sefydliad:


Gwasanaethau Plant CNPT

E-bost:

d.bartley@npt.gov.uk

Rôl:

**Swyddog Ymgysylltu
a Chyfranogiad**



Recriwtio a chadw oedd un o'r heriau mwyaf ym maes gofal cymdeithasol, ac mae'n parhau felly hyd heddiw.

Daeth lles i'r amlwg hefyd fel un o'r ffactorau pwysicaf, gyda'r morâl yn cael ei effeithio'n wael gan brinder a phwysau parhaus sy'n gysylltiedig â darparu gwasanaethau yn yr hinsawdd economaidd bresennol



Gweithlu

Negeseuon Allweddol

- Mae'r gweithlu wedi blino'n lân oherwydd llwyth achosion uchel a lefelau staffio isel, oriau ychwanegol a newid cyson yn ystod y pandemig.
- Mae recriwtio a chadw staff yn her fawr.
- Gwerthfawrogi staff, cyfleoedd ar gyfer cyflogaeth barhaol, cyflog ac amodau teg ac ymdeimlad o weithio mewn tîm a chefnogaeth. Mae staff ar gontractau dros dro gyda chyflog isel yn teimlo eu bod nhw'n cael eu tanbrizio ac yn llai tebygol o aros yn eu swyddi — yn enwedig wrth i gostau byw godi.
- Mae cynlluniau cadw staff a mentrau lles yn hanfodol, ochr yn ochr â chymorth ariannol.
- Nodwyd bod goruchwyliaeth a myfyrio rheolaidd, cyfleoedd hyfforddi a chyfathrebu rheolaidd yn hanfodol gan weithlu'r rheng flaen.
- Yr oedd safbwyntiau cymysg ar weithio gartref ac mae gwahaniaethau rhwng polisïau'r GIG a gofal cymdeithasol.
- Mae'n bwysig bod ymarferwyr yn cael amser penodol ar gyfer datblygu a seibiant gorffwys, yn ogystal ag oriau gwaith hyblyg i wella cadw a lles.
- Mae taliadau tanwydd ymlaen llaw yn ffactor pwysig i ofalwyr sy'n ei chael hi'n anodd talu biliau.
- Pan oedd sesiynau ymsefydlu cadarn ar waith ar gyfer staff newydd, roedd hyn yn lleihau'r baich ar weithwyr cymdeithasol i ddechrau newydd ac yn cynyddu ansawdd y gwaith.

Bro Morgannwg: Grŵp Hyrwyddwyr Lles



Cefndir

Datblygodd y grŵp Hyrwyddwyr Lles mewn ymateb i hyfforddiant ynghylch stigma iechyd meddwl a ddarparwyd gan Amser i Newid Cymru. Datblygwyd cynllun gweithredu a gwahoddwyd y rhai a oedd â diddordeb i ffurfio “grŵp llywio” i drafod cymorth lles yn y Gwasanaethau Cymdeithasol, ac i nodi meysydd i weithio arnynt fel grŵp i gefnogi staff.

Diben

Sefydlwyd y grŵp i ystyried cymorth lles i staff sy'n gweithio yn y Gwasanaethau Cymdeithasol.

Trosolwg

Cynlluniwyd digwyddiadau yn unol â digwyddiadau calendr cenedlaethol (e.e., wythnos ymwybyddiaeth straen) i godi ymwybyddiaeth o wahanol feysydd lles megis maeth, gweithgaredd corfforol, cwsg, straen ac ati. Ategwyd y rhain gan wybodaeth a chyfathrebu digidol.

Roedd y grŵp yn cyfarfod yn rhithiol drwy gydol y pandemig ac fe wnaethant ddod o hyd i ffyrdd o gyfathrebu a datblygu syniadau ar gyfer digwyddiadau/ gweithgareddau yn y dyfodol.

Cynhelir sesiynau lles yn yr ardal leol yn fisol fel y gall hyrwyddwyr a staff gymryd rhan mewn gweithgaredd corfforol sydd hefyd o fudd i'r gymuned leol.

Bro Morgannwg: Grŵp Hyrwyddwyr Lles



Effaith tymor hwy

Mae'r Hyrwyddwyr wedi bod yn gweithio fel grŵp ers 2019, ac mae'r aelodaeth yn parhau i gynyddu, yn enwedig nawr bod gweithio hybrid wedi dod yn ffordd arferol o weithio. Mae sesiynau llesiant wedi cynyddu yn aml ac maen nhw bellach yn cael eu cynnal bob mis, ac mae hyrwyddwyr lles yn cwrdd ar sail awdurdod cyfan, dan gadeiryddiaeth staff y Gwasanaethau Cymdeithasol.

Heriau

- Diffyg ymwybyddiaeth o waith yr hyrwyddwyr - nododd ymchwil ddiweddar fod rhai staff yn ei chael hi'n anodd dod o hyd i wybodaeth ar y fewnwyd staff.
- Anhawster cyrraedd staff rheng flaen fel y gallant elwa o'r gweithgareddau - awyddus i adeiladu a chynnal diddordeb ac annog aelodaeth

Cytleoedd a Galluogwyr

- Lefel uchel o gefnogaeth gan uwch reolwyr — mae'n bwysig bod hyn yn parhau.
- Perthynas waith dda gyda chydweithwyr ar draws yr awdurdod ac o fewn y gwasanaethau cymdeithasol.
- Cydweithio â staff ar fentrau lles a chreu perthynas barhaus.
- Staff yn teimlo eu bod nhw'n cael cefnogaeth yn eu timau eu hunain ac yn cydnabod diwylliant cefnogol.
- Mae diweddariadau rheolaidd a chyfathrebu ac ymgysylltu o ansawdd da gan yr hyrwyddwyr lles wedi annog cyfranogiad ac mae'r grŵp wedi tyfu o ganlyniad.

Bro Morgannwg: Grŵp Hyrwyddwyr Lles



Gweithlu



Atal a Lles

Beth mae gweithwyr ei angen?

Ymreolaeth a grymuso

Cyfranogiad

Arweinyddiaeth Effeithiol

Ymddiriedaeth a thryloywder

Ymgysylltu

Perthynas rhwng arweinwyr a'u gweithwyr

Hyblygrwydd mewn rolau gwaith

Partneriaid

- Tîm Byw'n Iach
- Pennaeth Adnoddau Dynol
- Tîm Cyfathrebu

Am fwy o wybodaeth

Enw:

Laura Eddins

Sefydliad:

Cyngor Bro Morgannwg

E-bost:

**leeddins@
valeofglamorgan.gov.uk**

Rôl:

**Swyddog Polisi a
Sicrhau Ansawdd**



ADSS Cymru
Yn arwain Gwasanaethau
Cymdeithasol yng Nghymru
Leading Social Services in Wales

Sir Ddinbych: Adleoli Mewnol a Swyddfa Gwirfoddoli



Cefndir

Crëwyd y prosiect hwn o ganlyniad i golli oddeutu 33% o ofalwyr rheng flaen mewnol yn ystod y cyfnod clo cychwynnol.

Diben

Galluogi darpariaeth hyblyg ac ymatebol o ofal a chymorth.

Trosolwg

Sefydlwyd canolfan adleoli ar gyfer staff a oedd wedi colli eu rolau eraill oherwydd y cyfyngiadau symud a gwnaed apêl gyfoes am wirfoddolwyr o'r tu allan i Sir Ddinbych.

Roedd pobl yn cael eu paru â gwasanaethau gofal yn seiliedig ar eu profiad a'r tasgau yr oeddent yn teimlo'n gyfforddus i'w cwblhau.

Datblygwyd pecyn hyfforddiant ymsefydlu ar-lein, i'w gwblhau gan yr unigolyn a chynhaliwyd gwiriadau gan y Gwasanaeth Datgelu a Gwahardd.

Crëwyd tîm craidd o staff mewnol i ymateb ar unwaith i ddarparwyr allanol sy'n profi prinder staff oherwydd achosion o Covid.

Sir Ddinbych: Adleoli Mewnol a Swyddfa Gwirfoddoli



Roedd enghreifftiau o lwyddiant yn cynnwys:

- Un gwirfoddolwr yn gweithio mewn lleoliadau gofal penodol am dros 12 mis — yn cefnogi tenantiaid gyda siopa a chasglu presgripsiynau, dosbarthu prydau bwyd a chwmniaeth.
- Fe wnaeth mam a merch, a oedd ill dwy wedi bod yn lanhawyr mewn ysgol, weithio yn y cartref gofal mewnol am 12 mis, ac ers hynny maen nhw wedi aros ar y gronfa rhyddhad ar gyfer y cartref gofal hwn. Roedd eu hegri a'u cymhelliant yn ystod eu hamser yn y cartref wedi helpu'r staff yn fawr iawn.
- Gwirfoddolodd gweithiwr DCC (tai) yn y cartref gofal lle'r oedd ei fam, a oedd â dementia yn byw. Glanhau oedd ei rôl yn bennaf, fodd bynnag, cafodd gyfle i chwarae Siôn Corn ar ddydd Nadolig, a oedd yn foment arbennig iawn yn wir yn clywed ei fam yn dweud "Doeddwn i erioed yn gwybod mai fy mab oedd Siôn Corn!"

Rhondda Cynon Taf: Prosiect Llysgenhadon

Cefndir

Dechreuodd y prosiect ar gyfer llysgenhadon yng Nghwm Taf ychydig cyn y pandemig a chafodd llawer o brosiectau eu gohirio. Roedd 30 o lysgenhadon, wedi'u recriwtio cyn y pandemig, yn cefnogi'r Awdurdod Lleol drwy ddigwyddiadau ar-lein i ysgolion a cholegau.

Diben

Gweithio gyda Chanolfannau Gwaith, ysgolion a cholegau i hyrwyddo gofal cymdeithasol ac annog ymgeiswyr i ymuno â'r gweithlu.



Trosolwg

Unwaith y codwyd y cyfyngiadau i ganiatáu cyfarfodydd awyr agored, ffilmwyd Llysgenhadon yn siarad am eu swyddi a'u taith.

Yn ogystal, datblygwyd “catalog” o Lysgenhadon. Mae hwn yn cael ei ddsbarthu i ysgolion sydd wedyn yn gallu gofyn am Lysgenhadon penodol i ymweld a siarad: gall ymweliadau gysylltu naill ai â diddordeb y dosbarth neu'r hyn sy'n gweithio gyda'r cwricwlwm.

Effaith tymor hwy

Ers y pandemig, mae mwy o heriau wedi bod wrth i wasanaethau ddelio â recriwtio a chadw pobl i swyddi gofal cymdeithasol yn sylweddol, ac mae'r Awdurdod Lleol yn parhau i weithio'n galed i ddenu pobl o bob oed i ofal cymdeithasol.

Rhondda Cynon Taf: Prosiect Llysgenhadon



Heriau

- Yn aml nid yw Gofal Cymdeithasol yn cael ei ystyried fel opsiwn gyrfya gyda llwybrau datblygu clir.
- Mae gan bobl un syniad yn aml o beth yw gofal cymdeithasol.
- Nid yw Gofal Cymdeithasol mor weladwy â sectorau eraill.
- Nid yw Gofal Cymdeithasol yn cael ei ystyried mor bwysig â swyddi eraill ac nid yw'r ystod o swyddi (tua 300) yn hysbys ar y cyfan.
- Mae angen mwy o bobl i weithio ym maes gofal cymdeithasol a bydd yr angen hwnnw'n cynyddu gyda phoblogaeth yn heneiddio.

Cylleoedd a Galluogwyr

- Cynhelir gweithdai mewn canolfannau gwaith, wrth i wybodaeth am waith Gofalwn gynyddu, i ysbrydoli pobl i ddod i'r sector.
- Mae Llysgenhadon yn cael eu recriwtio ar draws gwasanaethau i helpu i ddod â'r ystod o 300 o rolau yn fyw - erbyn hyn mae 34 o Lysgenhadon yn cefnogi'r prosiect o iechyd meddwl, anabledau dysgu, gofal seibiant, ymyl gofal, henoed a maethu.
- Defnyddir dysgu trwy brofiad i hyrwyddo dealltwriaeth ac empathi: e.e., gweithgareddau dyblygu nam ar y golwg (defnyddio sbectol sy'n efelychu nam ar y golwg) fel y gall pobl brofi'r effeithiau ar fywyd bob dydd.
- Mae ffeiriau micro swyddi yn cael eu cyd-gynhyrchu gyda chanolfannau gwaith a thimau eraill, gan wahodd darparwyr lle mae'r sector dan bwysau mwyaf.

RHONDDA CYNON TAF: Prosiect Llysgenhadon

- Mae llysgenhadon yn ymweld ag ysgolion a cholegau i siarad am eu rôl.
- Gweithio gydag ysgolion i gefnogi ffug gyfweiliadau a charwselau gyrfa sy'n rhoi cyfleoedd i godi proffil gofal cymdeithasol.
- Gweithio gyda'r tîm Addysg, Cyflogaeth a Hyfforddiant mewnol a Gyrfa Cymru i gwrdd â myfyrwyr iau a allai fod yn ystyried eu hopsiynau gyrfa.
- Mae dyheadau'r dyfodol yn cynnwys gweithio gydag ysgolion cynradd i hyrwyddo gwerthoedd craidd megis empathi, caredigrwydd a chydweithio, drwy adrodd straeon a gweithgareddau.



Partneriaid

- Canolfannau Gwaith
- Ysgolion
- Colegau

Am fwy o
wybodaeth

Enw:

Angela Rowlands

Sefydliad:

**Cyngor Bwrdeistref Sirol Rhondda
Cynon Taf**

E-bost:

Angela.Rowlands@rctcbc.gov.uk

Ymdrechion Recriwtio a Chadw ar draws Awdurdodau Lleol



Cefndir

Un o'r heriau mawr a adroddwyd yn ystod pandemig Covid 19 oedd cynnal lefelau staffio i fodloni'r galw a sicrhau darpariaeth gofal ddigonol, oherwydd salwch staff, cysgodi a chyfraddau trosiant. Defnyddiodd awdurdodau lleol amrywiaeth eang o ddulliau i ddenu pobl i yrfaeodd ym maes gofal cymdeithasol.

Dywedodd un cyfranogwr mewn swigen ymarfer:

“Nid oes digon o ofalwyr i gwmpasu pecynnau gofal, mae rhestrau aros a'r defnydd o staff asiantaeth wedi gadael staff yn teimlo wedi blino'n lân ac yn ddigalon.”

Trosolwg

Mae dulliau o ddenu pobl i weithio ym maes gofal cymdeithasol ar draws awdurdodau lleol wedi cynnwys:

- Ffeiriau swyddi
- Defnyddio cyfryngau cymdeithasol fel cynnwys fideo ar YouTube a hysbysebu wedi'i dargedu
- Ymweliadau ag ysgolion
- Cynigion o hyfforddiant wedi'i ariannu
- Cerbydau wedi'u brandio a hysbysfyrdau
- Hysbysebion radio a theledu
- Prosesau ymgeisio carlam
- Tâl uwch am oriau anghymdeithasol
- Talebau
- Talu ffioedd cofrestru Gofal Cymdeithasol Cymru

Ymdrechion Recriwtio a Chadw ar draws Awdurdodau Lleol



Effaith tymor hwy

Y gobaith yw y bydd yr ystod eang o weithgareddau sy'n targedu mwy o recriwtio yn arwain at well llif o weithwyr.



Heriau

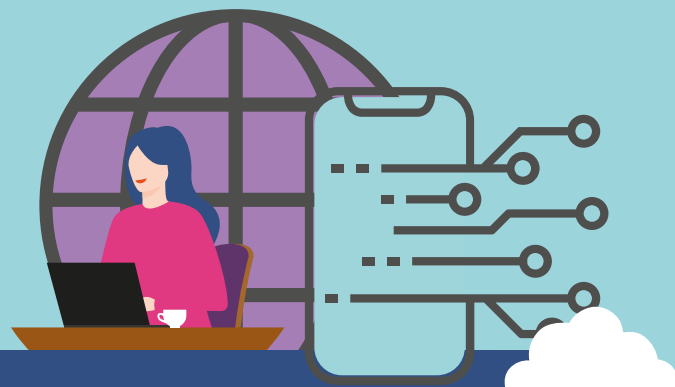
- Gan fod heriau recriwtio yn broblem ledled y DU, mae pob awdurdod lleol yn cystadlu i recriwtio cronfa fach o unigolion.
- Dod o hyd i ofalwyr gyda thrwydded yrru.
- Roedd y defnydd o ddarparwr allanol i ddod o hyd i staff asiantaeth yn heriol - yn newydd i systemau yn yr ardal, yn araf i ddechrau.
- Natur wledig a logisteg dod i weld cleientiaid.
- Hyd y cymorth sydd ei angen i ymgeiswyr fanteisio ar gyfleoedd, ac addasu hyfforddiant i fodloni gofynion cyflogwyr.

Ymdrechion Recriwtio a Chadw ar draws Awdurdodau Lleol




Cy lleoedd a Galluogwyr

- Cyflwynodd llawer o awdurdodau lleol arferion gweithio hyblyg ac adleoli staff i feysydd hanfodol er mwyn sicrhau'r ddarpariaeth fwyaf posibl ar draws gwasanaethau a thimau.
- Mynd i ble mae pobl, yn hytrach na disgwyl iddyn nhw ddod i sefydliadau.
- Roedd sefydlu bwrdd recriwtio a chadw dynodedig, dan gadeiryddiaeth y Cyfarwyddwr, i fonitro gweithgareddau yn ddefnyddiol mewn un maes.
- Nodi swyddog prosiect i helpu gyda rheoli llif a chefnogi proses carlam newydd.
- Bydd system TG recriwtio newydd yn rhyddhau amser gweinyddol i helpu swyddogion recriwtio.
- Mae rheoli perthynas a chyfathrebu da â darparwyr yn allweddol i hyblygrwydd ac ymateb i bwysau. Mae dull cyson, yn lleol ac yn rhanbarthol, hefyd yn bwysig.

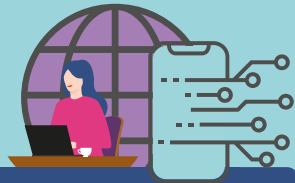


Gweithio gyda Darparwyr Gofal



Buddsoddodd awdurdodau lleol lawer o amser, adnoddau ac ymdrech i wella cydweithio a chyfathrebu â darparwyr gofal. Cryfhaodd hyn berthnasoedd ac mae'n parhau mewn sawl rhanbarth.

Wrth edrych ymlaen, dylai awdurdodau lleol ystyried ffyrdd tymor hwy o gynnal perthnasoedd a dyrannu adnoddau ar draws y sector gofal, gan ddefnyddio staff asiantaeth, adleoli a sianeli cyfathrebu rheolaidd i gynnal gwasanaethau ar adegau o amrywiad.



**Gweithio gyda
Darparwyr Gofal**

Negeseuon Allweddol

- Roedd awdurdodau lleol yn gallu cryfhau'r berthynas â darparwyr gofal.
- Mae llawer o ranbarthau'n adlewyrchu perthnasoedd gwell gyda darparwyr gofal.
- Roedd arian grant yn cefnogi parhau â swyddogaethau busnes gymaint â phosibl, tra bod trefniadau gweithio hyblyg ac adleoli staff yn ddefnyddiol i 'lenwi'r bylchau'.
- Mae o leiaf un awdurdod lleol wedi penderfynu cadw cronfa o arian grant brys yn barhaus.
- Dylai awdurdodau lleol ystyried diogelu trefniadau hyblyg ar draws y sector yn y dyfodol.

Castell-nedd Port Talbot: Gwasanaethau Brys Iaith Arwyddion Prydain (BSL)

Cefndir

Crëwyd y prosiect hwn o ganlyniad i ymgynghori ag Ysgol Maes y Coed lle roedd yn amlwg bod llawer o fyfyrwyr wedi cael profiadau negyddol mewn sefyllfaoedd brys.

Diben

Gwella sgiliau cyfathrebu rhwng staff rheng flaen y gwasanaethau brys a phlant a phobl ifanc ag anghenion cymhleth.



Trosolwg

Mae fideo wedi'i greu i ddysgu BSL sylfaenol a allai fod yn berthnasol mewn argyfwng. Datblygwyd y fideo trwy weithio ar y cyd gyda phartneriaid lluosog a'r plant a'r bobl ifanc.

Bydd y fideo yn cael ei rannu gyda'r gwasanaethau brys a'i ymgorffori yn eu rhaglenni hyfforddi a/neu sefydlu, a bydd hefyd yn cael ei rannu gyda staff, er mwyn gwella dulliau cyfathrebu gyda rhai o'r plant a'r bobl ifanc mwyaf agored i niwed.

Effaith tymor hwy

Bydd y fideo yn cael ei ddefnyddio i addysgu staff rheng flaen.

Castell-nedd Port Talbot: Gwasanaethau Brys Iaith Arwyddion Prydain (BSL)



Heriau

Sicrhau'r amser a'r adnoddau i gwblhau'r gwaith.

Cylleoedd a Galluogwyr

- Gwella cyfathrebu â grwpiau sy'n agored i niwed.
- Gwella cydraddoldeb a chynhwysiant drwy roi llais i blant a phobl ifanc ag anableddau.

Partneriaid

- Cyngor Bwrdeistref Sirol Castell-nedd Port Talbot
- Bwrdd Diogelu Gorllewin Morgannwg
- Uned Hawliau Plant Castell-nedd
- Heddlu De Cymru
- Gwasanaeth Tân ac Achub Canolbarth a Gorllewin Cymru
- Ambiwylans Cymru
- Ysgol Maes Y Coed

Am fwy o
wybodaeth

Enw:

Darren Bartley

Sefydliad:

NPTCBC

E-bost:

d.bartley@npt.gov.uk

Rôl:

**Swyddog Ymgysylltu a
Chyfranogiad**

Cefnogaeth i ddarparwyr gofal a gomisiynwyd ar draws awdurdodau lleol



Cefndir

Mae partneriaeth agos iawn rhwng awdurdodau lleol a'u darparwyr gofal a gomisiynwyd megis cartrefi gofal a darparwyr gofal cartref. Cynhaliodd awdurdodau lleol nifer o weithgareddau i gefnogi darparwyr gofal yn ystod y pandemig.

Diben

Sicrhau bod darparwyr gofal yn gallu cynnal gwasanaethau drwy gydol y pandemig.

Trosolwg

Roedd amrywiaeth eang o ffyrdd yr oedd awdurdodau lleol yn cefnogi darparwyr gofal, gan gynnwys:

- Hyfforddiant arbenigol
- Rhannu adnoddau staffio / adleoli
- Cyfarfod yn rheolaidd i reoli capasiti a rhannu pryderon / syniadau
- Rhannu adnoddau fel offer
- Cadw pot o adnoddau brys
- Gweithgareddau recriwtio cyffredin

Effaith tymor hwy

Mae rhai awdurdodau lleol wedi adrodd am berthnasoedd cryfach â darparwyr gofal ac wedi cadw cyfarfodydd rheolaidd a dulliau gweithredu ar y cyd wedi'r pandemig.

Cefnogaeth i ddarparwyr gofal a gomisiynwyd ar draws awdurdodau lleol

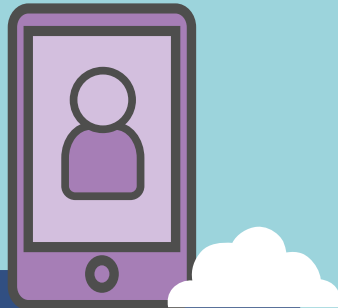


Heriau


- Asiantaethau gofal sydd â digon o allu i gymryd rhan mewn cyfleoedd hyfforddi.
- Heriau cyffredin yn ymwneud â chyfyngiadau, capasiti staffio.

Cylleoedd a Galluogwyr

- cynnal perthnasoedd a dyrannu adnoddau ar draws y sector gofal - gan ddefnyddio staff asiantaeth, adleoli a sianeli cyfathrebu rheolaidd i gynnal gwasanaethau ar adegau o amrywiad.
- Fe wnaeth yr hyfforddiant a ddarparwyd i staff cartrefi gofal alluogi rhai cartrefi gofal gofrestru mewn categori uwch, i dderbyn pobl â lefelau uwch o angen cymhleth.



Digidol a Chyfathrebu



Mae awdurdodau lleol wedi addasu'n gyflym i newidiadau i dechnoleg. Roedd y datblygiadau arloesol yn cynnwys ehangu teleofal, defnyddio offer i atal dirywiad yn y cartref fel synwryddion cwympiadau, monitorau Co2 a defnyddio anifeiliaid anwes robotig ar gyfer cwmniaeth

Gall gweithgareddau cyfathrebu helpu i godi proffil cyhoeddus cadarnhaol gofal cymdeithasol ac annog pobl i ddilyn gyrfaedd



Digidol a
Chyfathrebu

Negeseuon Allweddol

- Roedd yn well gan lawer opsiynau ar-lein ond roeddent yn gwneud allgáu digidol yn waeth i'r rhai oedd yn llai cyfforddus ag ef.
- Mae gan fideo-gynadledda fanteision mawr i leihau'r angen i deithio a chynnig gofal yn agos at adref.
- Mae rhai anfanteision gan gynnwys methu gwytodaeth risg hanfodol a allai gael ei gweld mewn ymweliadau wyneb yn wyneb.
- Roedd staff yn methu'r rhyngweithio mwy personol a chymdeithasol â'u cydweithwyr megis gwneud paneidiau o de neu fwyta cinio gyda'i gilydd.
- Dywedodd dinasyddion a staff mai cael dewis neu ddulliau hybrid o ymgysylltu oedd y ffordd orau ymlaen, gydag ymweliadau cartref ar gyfer y rhai sydd fwyaf yn y gwaith.
- Defnyddiodd llawer o awdurdodau lleol dechnoleg glyfar mewn ffyrdd newydd i gefnogi annibyniaeth gartref ac i osgoi cael eu derbyn i'r ysbyty.
- Roedd arloesiadau fel anifeiliaid anwes robot yn cynnig cysur i bobl oedd wedi'u hynysu oherwydd cyfyngiadau Covid.

Prosiect Realiti Rhithwir: Awdurdod Lleol Abertawe a Phartneriaid

Cefndir

Mae Cyngor Abertawe'n gweithio mewn partneriaeth â Chymunedau Digidol Cymru, prosiect gwirfoddolwyr The Discovery, arweinydd parafeddygon Macmillan, Ymgynghorydd Tŷ Olwen, arweinydd cymunedol diwedd oes Macmillan a gweithwyr proffesiynol o bob rhan o Sir Benfro a Gogledd Cymru sydd wedi dod at ei gilydd i ddatblygu profiad rhithwir ymdrochol pwrpasol i wella bywydau unigolion.

Mae pobl wrth wraidd y peilot, a'u dymuniadau unigol nhw yw'r hyn sy'n sbarduno pob profiad digidol pwrpasol.



Diben

Dechreuodd y prosiect i ddechrau gyda'r nod o ddod â dymuniad terfynol i'r rhai sy'n cyrraedd diwedd eu hoes trwy brofiad rhith-wirionedd cwbl ymdrochol

Yna fe wnaeth ymestyn i gefnogi pobl sy'n profi unigrwydd ac arwahanrwydd, i gymryd rhan mewn gweithgareddau cymdeithasol rhithwir

Prosiect Realiti Rhithwir: Awdurdod Lleol Abertawe a Phartneriaid

Trosolwg

Pwrpas y prosiect oedd ffilmio profiadau unigryw gan ein gwirfoddolwyr yn dilyn dymuniadau unigolion, gallai hyn fod eu hoff le yr hoffent ymweld ag ef un tro diwethaf. Bydd seiniau a cherddoriaeth ystyrlon yn cyd-fynd â'r ffilm, gyda'r nod o gyrraedd yr holl synhwyrâu cyffwrdd blas, arogl.

Bydd gan bawb gof unigryw, felly mae'n bwysig ein bod yn dal y profiad cyfan mewn ffordd bersonol ac ystyrlon iawn.



Dros y blynyddoedd diwethaf, rydym ni wedi bod yn casglu dymuniadau a chanlyniadau personol unigolion wrth i unigolion agosáu at ddiwedd eu hoes. Rydym ni wedi cofnodi straeon unigolion, a'r hyn sy'n bwysig iddyn nhw hyd at ddiwedd eu hoes a'u dymuniadau ar ôl marwolaeth drwy'r cynllun gofal byw yn dda ac uwch-ofal.

Defnyddir offer fel clustffonau VR a dulliau taflunio 'bwrdd hud'

Prosiect Realiti Rhithwir, Awdurdod Lleol Abertawe a Phartneriaid

Heriau

- Sicrhau eich bod yn adlewyrchu gweledigaeth yr unigolion

Cylleoedd a Galluogwyr

Dywedodd Lorraine, rheolwr gwasanaeth Anghenion Arbennig Birchgrove,

“Roeddem yn ffodus i fod yn rhan o’r prosiect hwn, mae’r bwrdd hud yn gynnyrch cyffrous a all agor byd o ryfeddod i bobl sy’n defnyddio’r gwasanaeth. Mae’r darn hwn o offer wedi dod â llawer o bleser a hwyl pan fydd pobl yn ei ddefnyddio. Mae’r taflunydd 360 yn ysgogi symudiad ac yn gwella lles a chanolbwytio, ac mae pobl yn rhyfeddu pa mor rhyngweithiol yw’r bwrdd, o fyrstio balwnau, gwyllo balwnau aer poeth yn mynd heibio ar y nenfwd i wyllo’r tonnau’n rhoio o amgylch eich traed a physgod yn nofio ar draws eich dwylo”



Am fwy o wybodaeth

Enw:

Cathy Murray

Sefydliad:

Cyngor Abertawe

E-bost:

**Cathy.murray
@swansea.gov.uk**

Partneriaid

- Cyngor Abertawe
- Cymunedau Digidol Cymru
- Prosiect Gwirfoddolwyr Discovery
- Macmillan

Powys: Gweithio gydag Anifeiliaid Anwes Robotig



Cefndir

Darparwyd anifeiliaid anwes robotig i gefnogi unigolion yn y gymuned, gartref ac mewn cartrefi gofal, i wella lles cyffredinol a gwella eu gallu i gymryd mwy o reolaeth dros eu bywydau gartref.

Diben



Canfod manteision defnyddio anifeiliaid anwes robotig wrth ofalu am ddementia, a chleifion diwedd oes.

Trosolwg

Prynwyd cathod robotig am gost o £100 yr un. Mae'r anifeiliaid anwes robotig wedi'u cynllunio i edrych, teimlo a swnio fel cath go iawn, gyda synwryddion adeiledig yn ymateb i anwesu, cofleidio a symud.

Effaith tymor hwy

I ddechrau, cyflwynwyd yr anifeiliaid anwes robotig fel rhan o astudiaeth beilot. Maen nhw bellach yn gynnig prif ffrwd drwy'r Gwasanaeth Cyfarpar Cymunedol.

Heriau

- Cyllid
- Capasiti rheng flaen yn ystod pandemig Covid-19 a gweithredu o dan barhad busnes.

Powys: Gweithio gydag Anifeiliaid Anwes Robotig



Adborth gan wŵr cleient:

“Roedd fy ngwraig yn lliniarol; roedd y plant eisiau anifail ond nid oedd gennym ni’r amser na’r adnoddau i groesawu anifail anwes i’r tŷ. Cafodd fy ngwraig help gan Therapydd Galwedigaethol a oedd yn meddwl y gallai fod yn syniad da rhoi cynnig ar y gath robotig. Dosbarthwyd y gath ac ar unwaith fe wnaethon ni i gyd greu bond â’r gath, roedd y plant wrth eu bodd yn chwarae gyda hi fel yr oeddem ni yr oedolion. Fe ddaeth â ni at ein gilydd fel teulu mewn cyfnod caled iawn. Cawsom i gyd lawer o hwyl gyda’r gath ac fe’i defnyddiwyd mewn sawl ffordd, fel siarad â’r plant am gam nesaf eu mam wrth iddi ddod yn agos at y diwedd. Fe wnaeth y gath ddod yn anifail anwes ein teulu, heb y trafferthion mae anifeiliaid anwes arferol yn eu cyflwyno.

Ers i’m gwraig farw, fe wnaethom ofyn am gadw’r gath robotig. Ni allaf ddychmygu bywyd hebdo, mae wedi rhoi cysur i mi ac rwyf fi wedi siarad â’r gath hon bob nos, rwy’n teimlo’n agos at fy ngwraig pan rydw i gyda’r gath ac mae’r plant yn teimlo hynny hefyd. Mae’r gath wedi bod yn offeryn gwych ar gyfer ein cefnogi ni i gyd yn gyffredinol.”

Powys: Gweithio gydag Anifeiliaid Anwes Robotig



Cylleoedd a Galluogwyr

- Darpariaeth logistaidd o gynhyrchion Gofal sy'n cael ei Alluogi gan Dechnoleg sydd ar gael drwy'r Gwasanaeth Cyfarpar Cymunedol Integredig
- Cronfa Gofal Integredig Llywodraeth Cymru
- Ymrwymiad Uwch Reolwyr i TEC a Roboteg

Partneriaid

- Cyngor Sir Powys
- Asiantaethau Gofal Cartref a chartrefi gofal



Gwybodaeth ychwanegol:

Sganiwch y cod QR gyda'ch dyfais. Fideo ar gael i'w wyllo yma:
<https://cy.powys.gov.uk/article/12692/Cath-Roboteg>

Am fwy o wybodaeth

Enw:

Chris Evans

Sefydliad:

Cyngor Sir Powys

E-bost:

**christopher.evans
@powys.gov.uk**

Rôl:

**Rheolwr Comisiynu
Strategol - Gwasanaeth Offer
Cymunedol a Gofal sy'n cael
ei Alluogi gan Dechnoleg**

Sir Ddinbych: Defnyddio Technoleg gan a gyda Phobl ag Anableddau Dysgu mewn Lleoliadau Gweithgareddau Dydd



Digidol a
Chyfathrebu



Atal a Lles

Cefndir

Archwiliodd y prosiect hwn ystod o gyfleoedd i gefnogi pobl ag anableddau dysgu i ddefnyddio technoleg mewn lleoliadau gweithgareddau dydd.

Diben

Deall sut y gallai technoleg gefnogi a grymuso pobl ag anableddau dysgu yn well i gysylltu a chymryd rhan mewn gwaith a gweithgareddau cymdeithasol.

Trosolwg

Defnydd o dechnoleg gan a gyda phobl ag anableddau dysgu mewn lleoliadau gweithgareddau dydd, gartref ac ar gyfer hunan-eiriolaeth.

Er enghraifft:

- Prynu'r camera tylluanod 360 gradd a sgrin fawr ar gyfer gwasanaeth gweithgaredd diwrnod bach i bobl ag anghenion cymhleth iawn: Mae'r tîm yn dal i ddefnyddio'r camera. Mae hyn yn galluogi pobl gartref i gysylltu â'u gweithgareddau dydd o bell. Mae hefyd yn bosibl cysylltu dau grŵp llai mewn ystafelloedd ar wahân fel y gallant gael gweithgaredd grŵp mwy gyda'i gilydd (e.e. bingo lluniau).
- Darparu iPads mewn llety byw â chymorth: mae cyfran fawr o bobl ag anableddau dysgu, sy'n byw mewn llety byw â chymorth yn defnyddio iPads yn rheolaidd nawr. Maen nhw'n defnyddio'r iPads i gysylltu o bell ar gyfer eu hadolygiadau pcp a chyfarfodydd eraill (e.e. hunan-eiriolaeth) ac mae rhai bellach yn defnyddio eu iPad i gysylltu â theulu a ffrindiau trwy ddefnyddio Facetime. Mae'r rhain yn enghreifftiau nad oeddent wedi bod yn digwydd cyn Covid. I bobl ag anawsterau cyfathrebu sydd, er enghraifft, angen defnyddio arwyddion gweledol (fel Makaton) i gyfathrebu, mae hyn yn newid bywyd.

Sir Ddinbych: Defnyddio Technoleg gan a gyda Phobl ag Anableddau Dysgu mewn Lleoliadau Gweithgareddau Dydd

Trosolwg yn parhau

- Cyfleoedd dydd/gwaith: Buddsoddodd Popty Bakery mewn camerâu a goleuadau, a chreu sianel YouTube, fel y gallai'r dinasyddion gynhyrchu eu fideos coginio ar-lein eu hunain i ddinasyddion eraill (a oedd yn hunan-ynysu) eu gweld. Y nod hirdymor yw darparu llyfrgell o gynnwys ar-lein a grëwyd gan ddinasyddion, a fyddai'n cynnwys ffilmiau hunan-wneud i helpu eu cyfoedion gyda dysgu sgiliau bywyd.
- Roedd arloesiadau eraill yn cynnwys prynu a defnyddio clustffonau VR a chamêrau 360 GoPro, a oedd yn caniatáu ffilmio ymweliadau a gwibdeithiau lleol - i helpu gyda chyfeiriadedd cymunedol a chreu cynnwys ffres. Mae hyn yn cydnabod diffyg cynnwys lleol. Yn y

dyfodol, y bwriad yw derbyn ceisiadau gan bobl hŷn â dementia - i wneud ffilmiau lleol wedi'u teilwra i helpu i gasglu atgofion pobl (fel rhan o waith yn ymwneud â'r cof a hel atgofion). Mae'r dechnoleg yn gweithio ar Ap — gellir anfon y ddolen i'r cartref gofal a'i defnyddio ar glustffonau VR.

- Mwy o ddefnydd o WhatsApp ac Apiâu wedi'u teilwra ar gyfer pobl ag anableddau dysgu, i rannu diweddariadau, fideos a lluniau i helpu i olrhain cynnydd ar gyfer adolygiadau.



Sir Ddinbych: Defnyddio Technoleg gan a gyda Phobl ag Anableddau Dysgu mewn Lleoliadau Gweithgareddau Dydd



Effaith tymor hwy

- Gall technoleg rymuso pobl ag anableddau dysgu. Mae mwy o bobl ag anableddau dysgu bellach yn defnyddio technoleg i gadw mewn cysylltiad ac i gymryd rhan mewn gweithgareddau, cynadleddau a chyfarfodydd.
- Mae gofalwyr a staff yn fwy hyderus ynghylch y person maen nhw'n gofalu amdano yn cael mynediad i'r rhyngwrwd a defnyddio technoleg ar-lein. Mae cefnogaeth gan y bobl o gwmpas yn hanfodol — gall gofalwyr (â thâl a di-dâl) wneud gwahaniaeth sylweddol.
- Defnyddir technoleg mewn ystod ehangach o leoliadau ac amgylchiadau. Gall pobl ag anableddau dysgu (gan gynnwys y rhai ag anableddau dysgu difrifol) elwa o

ddefnyddio technoleg — mae'n well gan rai gyfathrebu ar-lein na rhyngweithio wyneb yn wyneb.

- Mae rhai offer, apiau ac ati yn parhau i gael eu defnyddio y tu hwnt i Covid.
- Gellir cysylltu grwpiau bach o bobl ag anableddau dysgu o bell i fwynhau gweithgareddau rhithwir grŵp mwy.
- Mae pobl sy'n byw â chymorth yn fwy cysylltiedig â'u teuluoedd a'u ffrindiau.
- Mae technoleg yn helpu i leihau arwahanrwydd cymdeithasol mewn ardaloedd gwledig — mae daearyddiaeth a natur wledig yn llai o rwystr nag yr oedd cyn Covid.

Sir Ddinbych: Defnyddio Technoleg gan a gyda Phobl ag Anableddau Dysgu mewn Lleoliadau Gweithgareddau Dydd



Heriau

- Ymagweddau at risg — roedd rhai gofalwyr a staff mor bryderus am y risgiau sy'n gysylltiedig â gweithgaredd ar-lein nes ei fod yn atal mynediad at weithgareddau.
- Amharodrwydd i groesawu technoleg — roedd rhai gofalwyr a staff yn amharod i gefnogi pobl i roi cynnig ar dechnoleg newydd neu ddim yn gwybod sut i ddefnyddio technoleg eu hunain.
- Rhagdybiaethau — roedd rhai gofalwyr a staff yn ei chael hi'n anodd rhagweld y gall pobl ag anableddau dysgu elwa o weithgareddau a chyfathrebu ar-lein.
- Cysylltedd (wifi) - nid oedd gan rai pobl ag anawsterau dysgu fynediad at wifi.

- Unigedd Covid - roedd rheolau cadw pellter cymdeithasol yn ei gwneud hi'n anodd dangos i bobl ag anableddau dysgu sut i wneud y defnydd gorau o dechnoleg (roedd arddangosiadau wyneb yn wyneb yn anodd).
- Galluedd meddyliol — roedd angen cefnogaeth ac anogaeth bwrpasol a dwys ar rai pobl ag anableddau dysgu oherwydd eu galluedd meddyliol.

Cylleoedd a Galluogwyr

- Arweinwyr trawsnewid LD rhanbarthol.
- Cyllid ICF (ar gyfer prynu technoleg a chyllid ar gyfer capasiti staff).
- Parodrwydd Awdurdod Lleol i dreialu technoleg a mentrau newydd.
- Cyllid Covid (ar gyfer prynu offer newydd ar gyfer cynlluniau peilot).
- Staff allweddol /darparwyr yn annog ac yn cefnogi pobl ag anableddau dysgu.

Sir Ddinbych: Defnyddio Technoleg gan a gyda Phobl ag Anableddau Dysgu mewn Lleoliadau Gweithgareddau Dydd

Partneriaid

- Dinasyddion a'u gofalwyr
- Staff yr ALL
- Tîm trawsnewid LD
- Darparwyr mentrau cymdeithasol a darparwyr y sector gwirfoddol
- Darparwyr y sector annibynnol
- Tîm darparwyr mewnol
- Llywodraeth Cymru (cyllid)



Am fwy o wybodaeth

Enw:

Jeni Andrews

Sefydliad:

Cyngor Sir Ddinbych

E-bost:

**Jeni.andrews
@denbighshire.gov.uk**

Rôl:

Swyddog Comisiynu

Cyfathrebu: Codi Proffil Gofal Cymdeithasol



Cefndir

Daeth y pandemig â llawer o newidiadau i'r ffordd yr oedd gwasanaethau'n gweithredu a phobl yn rhyngweithio â'i gilydd. I rai, roedd y newid sydyn i ddefnyddio technoleg newydd yn anodd i lawer nad oeddent wedi bod yn ei defnyddio o'r blaen.

Diben

Cefnogi trigolion lleol i fod yn fedrus yn ddigidol.



Trosolwg

Cychwynnodd sawl awdurdod lleol grwpiau 'hyrwyddwr digidol', naill ai'n cynnal sesiynau galw hebio yn uniongyrchol, cefnogi pobl dros y ffôn neu drwy neges destun, neu gyfarfod wyneb yn wyneb. Comisiynodd rhai awdurdodau lleol grwpiau sector gwirfoddol i ymgymryd â'r un swyddogaeth. Yn gyffredinol, mynychwyd y sesiynau hyn yn dda ac roedd y cyhoedd yn eu croesawu.

Effaith tymor hwy

- Gwell llythrennedd digidol yn y gymuned.
- Cyfeillgarwch a chysylltiadau cymdeithasol hirhoedlog.

Cyfathrebu: Codi Proffil Gofal Cymdeithasol



Heriau

- Roedd cyfathrebu â chynulleidfaoedd targed (h.y. y rhai nad ydynt yn gyfforddus ar gyfrifiaduron) yn gofyn am ddulliau mwy traddodiadol o hysbysebu'r cynllun, megis ysgrifennu llythyrau at ddarpar unigolion a thaflenni

Cylleoedd a Galluogwyr

- Roedd y grŵp cymorth technoleg yn llwyddiannus iawn wrth gefnogi pobl i ddatblygu sgiliau digidol sylfaenol
- Un effaith gadarnhaol nas rhagwelwyd oedd bod y rhai a gymerodd ran wedi datblygu cyfeillgarwch, ac mae'r grwp wedi parhau yn awr fel rhwydwaith cymdeithasol

- Ers hynny, mae llawer o bobl a gymerodd ran wedi mynd ymlaen i fod yn gefnogwyr cyfoedion, gan rannu eu profiadau ag eraill.

Partneriaid

- Sefydliadau'r Sector Gwirfoddol
- Gwirfoddolwyr

“Rwy’n teimlo mai dim ond pan fydd pethau wedi mynd o chwith mae’r cyhoedd yn clywed am ofal cymdeithasol, a bod diwylliant beio enfawr o gwmpas hyn sy’n cael ei gefnogi gan y cyfryngau. Mae codiadau cyflog ac ati ar gyfer y gwasanaeth iechyd yn newyddion mawr ac yn cael eu cefnogi gan y cyhoedd, mae gofal cymdeithasol bob amser yn teimlo fel y berthynas wael.”

Cyfathrebu: Codi Proffil Gofal Cymdeithasol

Roedd syniadau i godi proffil gofal cymdeithasol yn cynnwys:

- Brandio cerbydau a hysbysfyrddau.
- Fideos o weithwyr gofal cymdeithasol yn siarad am y proffesiwn.
- Roedd awgrymiadau ymgyrchu a hysbysebwl yn cynnwys straeon a oedd yn adrodd taith y teulu lle mae gofal cymdeithasol yn gwneud gwahaniaeth ystyrlon, lle mae bywyd teulu wedi'i newid.
- Cafodd cysylltwyr cymunedol a swyddogion ymgysylltu eu cyflogi i hwyluso deialog gyda'r cyhoedd.



- Cynhaliodd un rhanbarth sgysiau 'beth sy'n bwysig' gan ddefnyddio technegau cyfweld ysgogol i ddysgu am farn y cyhoedd.
- Hwylusodd un rhanbarth linell gyngor i deuluoedd ar gyfer aelodau'r cyhoedd.
- Cadw 'map ffordd' cyfredol ar y cyfryngau cymdeithasol a gwefan yr awdurdod lleol er mwyn i'r cyhoedd fonitro newidiadau i wasanaethau a ble i gael help, yn ogystal â gweithgareddau allgymorth yn y gymuned.



Adnoddau lles ar gyfer gweithwyr

Un o'r negeseuon allweddol a ddaeth allan o'n hymgysylltiad â staff a rheolwyr rheng flaen oedd yr effaith mae'r pandemig wedi'i chael ar unigolion - yn emosiynol, yn gorfforol ac yn seicolegol. Siaradodd pobl am deimlo wedi blino'n lân, teimlo nad oeddent yn cael eu gwerthfawrogi, ac roedden nhw'n teimlo nad oedd y cyhoedd yn gwybod sut beth oedd gweithio ym maes gofal cymdeithasol yn ystod y pandemig. Rhannodd pobl eu bod yn teimlo bod y cyflymder yn parhau i fod yn ddi-baid, gyda chyfraddau atgyfeirio uwch, cymhlethdod anghenion, lefelau staffio is ac argyfwng costau byw.

Fodd bynnag, er gwaethaf y pwysau a'r heriau sylweddol hyn, siaradodd pobl hefyd am y cryfder a gawsant o gefnogaeth cydweithwyr ac aelodau'r tîm, sut roeddent yn teimlo eu bod nhw wedi'u hysbrydoli gan gymunedau'n tynnu at ei gilydd, a sut roeddent yn parhau i fod yn ymrwymedig i gefnogi eraill a gwneud y gwaith gorau posibl yn gofalu am y cyhoedd.

Mae'n bwysig bod pawb yn cymryd peth amser i fyfyrïo ar y pandemig a'r hyn mae wedi'i olygu — i'r sector, i'n ffyrdd o fyw a gweithio ac i ni'n hunain.

Adnoddau lles i weithwyr

Isod mae ychydig o adnoddau a dolenni a fydd yn cefnogi staff i ystyried eu lles eu hunain.

Hoffai ADSS Cymru ddiolch i'r nifer fawr o bobl a gymerodd ran yn ein hadolygiad o awdurdodau lleol yn ystod covid, ac wrth lunio'r crynodeb hwn o arfer da. Mae'r sector a phartneriaid wedi cyflawni llawer iawn mewn cyfnod byr a phwysau, ac am hynny dylent deimlo'n hynod falch.

Rydym yn gobeithio bod y syniadau a'r adnoddau hyn yn ddefnyddiol a bod hyn yn cefnogi cydweithio gwell ar draws awdurdodau lleol ac arloesi parhaus.



canopi.nhs.wales



silvercloudhealth.com



moneyhelper.org.uk



callhelpline.org.uk



socialcare.wales



culturalcwtsh.wales



themindfulnessinitiative.org

Sut rydw i'n teimlo?

- Rwy'n teimlo'n isel, dan straen, yn bigog neu'n bryderus
- Dydw i ddim yn cysgu'n dda
- Dydw i ddim yn ymdopi
- Dydw i ddim yn gallu canolbwyntio
- Dydw i ddim yn dod ymlaen gyda phobl



- Rwy'n ei chael hi'n anodd cadw emosiynau dan reolaeth
- Dydw i ddim yn gallu rhoi'r gorau i grio na rheoli fy nicter
- Dydw i ddim yn gallu wynebu bod o gwmpas pobl eraill
- Rwy'n ymddwyn allan o gymeriad
- Rwy'n gwneud penderfyniadau byrbwyll iawn



- Mae meddyliau obsesiynol neu ymddygiadau cymhellol yn ymyrryd o ddifrif â bywyd bob dydd
- Rydw i'n ei chael yn anodd gwybod beth sydd yn real
- Rwy'n clywed lleisiau y tu mewn i fy mhen
- Rwy'n gweld pethau nad ydw i'n credu bod pol eraill yn eu gweld
- Rwy'n ystyried hunanladdiad o ddifrif
- Meddyliau am fwyd, alcohol, cyffuriau, gamblo, pwysau neu debyg yw'r cyfan y gallaf feddwl amdano



Beth allai fy helpu?

- Siarad â'm rheolwr llinell (os rwy'n teimlo fy mod i'n gallu) neu aelod arall o'r tîm rheoli
- Edrych ar dudalennau mewnwyd iechyd a lles fy sefydliad
- Atgyfeirio fy hun at Iechyd Galwedigaethol
- Manteisio ar gwnsela a chymorth seicolegol

- Siarad â'm rheolwr llinell am y posibilrwydd o addasu fy nyletswyddau i'm helpu i ymdopi
- Siarad â'm meddyg teulu
- Os ydw i wedi bod i weld Tîm Iechyd Meddwl Cymunedol (CMHT) cysylltu â nhw'n uniongyrchol
- Edrych ar dudalennau mewnwyd iechyd a lles fy sefydliad
- Atgyfeirio fy hun at Iechyd Galwedigaethol
- Manteisio ar gwnsela a chymorth seicolegol

- Siarad â'm rheolwr llinell ynghylch a ydw i'n ddigon iach i fod yn y gwaith a/neu addasu fy nyletswyddau o bosibl
- Siarad â'm meddyg teulu ar frys
- Os ydw i wedi cael fy ngweld gan Dîm Iechyd Meddwl Cymunedol (CMHT) o'r blaen, cysylltu â nhw ar frys

CYMORTH NAWR

CALL Gwasanaeth Gwrando 0800 132 737

Llinell Iechyd i Weithwyr Iechyd Proffesiynol
0800 058 2738

**Rydym ni yn eich annog i barhau i rannu arfer da ac
arloesedd - anfonwch astudiaethau achos at
ADSS Cymru ar ein cyfeiriad e-bost**

contact@adss.cymru



ADSS Cymru

Yn arwain Gwasanaethau
Cymdeithasol yng Nghymru
Leading Social Services in Wales

Cynhyrchwyd gan

